



**AS „NORVIK BANKA”  
publiskais pārskats  
2016. gada IV ceturksnis**

## Saturs

Kredītiestādes valdes paziņojums.....	3
Kredītiestādes darbības stratēģija un mērķi .....	4
Risku analīze .....	5
Kredītiestādes akcionāri, padome, valde .....	6
Kredītiestādes organizatoriskā struktūra.....	7
Konsolidācijas grupas sastāvs.....	8
Bilances pārskats.....	9
Peļņas vai zaudējumu aprēķins.....	10
Pašu kapitāla un kapitāla pietiekamības rādītāju aprēķina kopsavilkuma pārskats .....	11
Likviditātes rādītāja aprēķins.....	12
Kredītiestādes darbības rādītāji.....	12
Informācija par kopējo finanšu instrumentu (izņemot atvasinātos finanšu instrumentus) bilances vērtību valstu griezumā tām valstīm, kuru pārstāvju emitēto vērstpapīru kopējā uzskaites vērtība pārsniedz 10 procentus no bankas pašu kapitāla .....	13

## Kredītiestādes valdes paziņojums

Norvik Banka 2016. gada 4. ceturksnī, turpinot realizēt mērķtiecīgu un sabalansētu attīstības stratēģiju atbilstoši iepriekš noteiktajiem mērķiem un uzdevumiem, noslēgusi 4.ceturksni ar 11,8 miljonu eiro peļņu.

Bankas aktīvu apjoms pārskata perioda beigās bija 887,4 miljoni eiro, savukārt kredītu portfeļa apjoms – 244 miljoni eiro. Bankas kapitāla pietiekamības rādītājs pārskata periodā sastādīja 21,11% (salīdzinoši – 16,65% 2015.gada 31.decembrī), savukārt Bankas likviditātes rādītājs – 59,45%.

Pārskata periodā Norvik Banka parakstījusi līgumu ar labi pazīstamu ASV kompāniju FICO TONBELLER (<http://www.tonbeller.com/en/>), kas specializējas moderno tehnoloģiju risinājumu izstrādē finanšu iestādēm, par Siron® sistēmas ieviešanu, ar mērķi - uzraudzīt aizdomīgus darījumus. FICO TONBELLER ir plaši pārstāvēts banku nozarē ne tikai Latvijā, bet arī visā pasaulē, un, ir viens no vadošajiem uzņēmumiem šajā sfērā.

2016. gada 31. decembrī AS "NORVIK ieguldījumu pārvaldes sabiedrība" pārvaldīto pensiju plānu dalībnieku skaits sasniedza 80 151 cilvēkus (2015. gada beigās – 79 034 cilvēku), bet pārvaldīto pensiju plānu aktīvu apjoms pieauga līdz 104,9 miljoni eiro (2015. gada beigās – 86,3 miljoni eiro), kas ir 21,5% liels pieaugums gada laikā.

Banka apskatāmajā laikā posmā saviem klientiem piedāvājusi Ziemassvētku depozīta programmas ietvaros jaunu īpašo piedāvājumu – „Esi virsotnē ar augstu ienesīgumu”, kura ietvaros banka saviem klientiem piedāvāja noformēt Ziemassvētku depozītu ar paaugstinātu procentu likmi.

Banka novembrī atbalstījusi lielāko digitālo tehnoloģiju konferenci Baltijā – Digital Freedom Festival. Tās ietvaros tika realizēts Norvik Investors Lounge, ko ar savu klātbūtni pagodināja arī Valsts prezidents Raimonds Vējonis.

## Kredītiestādes darbības stratēģija un mērķi

Bankas mērķis ir kļūt par veiksmīgu un stabilu universālu banku ar plašu pakalpojumu sniegšanas tīklu Latvijā, iekļaujot daudzpusīgu pakalpojumu pieejamību izmantojot attālinātos pakalpojumus.

Bankas grupas mērķis – būt efektīvam starptautiskam finanšu pakalpojumu sniedzējam, nodrošinot kvalitatīvus finanšu un aktīvu pārvaldes pakalpojumus Eiropas Savienībā un Austrumeiropā.

Mūsu stratēģija balstās uz klientu vajadzību izprašanu, ilgtermiņa vērtības radīšanu mūsu klientiem, darbiniekiem, akcionāriem un sabiedrībai.

### Mūsu galvenie mērķi ir:

- Radīt veiksmīgu un stabilu universālu banku Latvijā, piedāvājot klientiem nepieciešamos risinājumus un nodrošinot atbilstību visām regulatora prasībām;
- Korporatīvā pārvaldība augstā līmenī, kas nodrošina atbilstoši kontrolētu, peļņu nesošu izaugsmi nākotnē, kā arī efektīvu ne-profila aktīvu pārvaldību;
- Paplašināt bankas tiešos finanšu pakalpojumus starptautiskā mērogā, it īpaši Eiropas Savienībā un Austrumeiropā, galvenokārt, apkalpojot klientus attālināti (telefons, internets, mobilās aplikācijas).

### Specializācija šādos tirgos:

- Latvijas iedzīvotājiem – daudzkanālu pakalpojumi ikdienas vajadzībām;
- Mazo un vidējo uzņēmumu biznesam Latvijā un Austrumeiropā - kompleksa pakalpojumu sniegšana un nodrošinātu aizdevumu izsniegšana;
- Ārzemju uzņēmumiem, kas veic uzņēmējdarbību starptautiskajā tirdzniecībā, - kompleksa pārskaitījumu pakalpojumu sniegšana un aktīvu pārvaldīšana;
- Turīgajām privātpersonām – fokusēta attīstība ļoti augstas kvalitātes pakalpojumu sniegšanā klasisko vajadzību apmierināšanai.

### Stratēģiskie mērķi ir balstīti uz mūsu galvenajām vērtībām:

- Modernāko informācijas tehnoloģiju un inovāciju pielietošana;
- Nobriedusi korporatīvā kultūra, kas balstās uz mūsdienīgiem uzņēmumu standartiem;
- Klientu lojalitātes pieauguma veicināšana un tās noturēšana augstā līmenī;
- Augsts apkalpošanas kvalitātes līmenis, kas atbilst bankas apkalpošanas nosacījumiem un tarifiem;
- Optimāls apkalpošanas tīkls, ko papildina augstas kvalitātes attālinātie pakalpojumi;
- Ne-profila aktīvu apjomu samazināšana ar labāko iespējamo finansiālo rezultātu optimālā laika posmā;
- Stabils pozīcijas finanšu tirgos saglabāšana.

### Citi Bankas stratēģijas pamatelementi:

- Nodrošināt pilna cikla apkalpošanu plašam klientu lokam, radot jaunus pakalpojumus un ieviešot augstākās tehnoloģijas, kur galvenā prioritāte ir klienta pozitīvais iespaids un pieredze;
- Ievērot piesardzīgu investīciju un kredītēšanas politiku, nodrošinot sabalansētu aktīvu kvalitātes līmeni un to rentabilitāti;
- Veiksmīgi tikt galā ar turpmāku iespējamo ekonomisko lejupslīdi, nepieļaujot kapitāla pietiekamības rādītāja samazināšanos un saglabājot augstos klientu apkalpošanas standartus.

## Risku analīze

Finanšu risku, no kuriem svarīgākie ir likviditātes risks, kredītrisks un tirgus risks, pārvaldīšana tiek īstenota saskaņā ar Valdes un Padomes pieņemto Finanšu risku pārvaldīšanas politiku, kā arī virkni normatīvo dokumentu, kuru kopums veido bankas finanšu risku pārvaldīšanas sistēmu.

**Likviditātes risks** ir risks par bankas spēju savlaicīgi dzēst klientu un citu bankas kreditoru juridiski pamatotās prasības. Likviditātes riska pārvaldīšanas instrumentos ietilpst aktīvu un saistību struktūras analīze pēc termiņiem, iekšējo limitu tīrās likviditātes pozīcijai noteikšana, likviditātes I rezerves fonda līdzekļu pārpalikuma efektīva izvietošana, resursu brīvā atlikuma likviditātes prasību noteikšana u.c. Resursu pārvaldīšanas nodaļa pastāvīgi pārvalda likviditātes I rezerves fondu (skaidrā nauda, līdzekļu atlikumi korespondentkontos citās bankās, īstermiņa starpbanku darījumi), lai vienmēr būtu pietiekami resursi tekošo īstermiņa prasību izpildei. Valde un Aktīvu un pasīvu komiteja nosaka vispārējos likviditātes riska pārvaldīšanas kritērijus, nosakot ierobežojumus apjomam, termiņiem un darbības virzieniem. 2016.gada 4. ceturkšņa laikā bankas likviditātes radītājs bija 57-65%.

**Kredītrisks** ietver sevī risku, ka bankas parādnieki (debitori) nedzēš savas saistības savlaicīgi vai pilnā apjomā. Kredītriska pārvaldīšanas sistēmā ietilpst partneru, aizņēmēju un emitentu kredītriska novērtēšanas metožu apstiprināšana, ierobežojumu noteikšana kreditēšanas veidiem, kā arī investīcijām vērtspapīros un kreditēšanai pēc apjomiem un termiņiem limitu, aktīvu un ārpusbilances saistību regulāra novērtēšana. Nedrošiem parādiem banka veido speciālos uzkrājumus, kas tiek aprēķināti kā starpība starp diskontētajām nākotnes naudas plūsmām no atgūstamajiem aktīviem un šo parādu uzskaites vērtību. Nenodrošinātiem patēriņa kredītiem uzkrājumu veidošana balstās uz maksājumu disciplīnas ievērošanas statistiku. 2016. gada 31.decembrī šādu speciālo uzkrājumu summa bija 45 558 tūkstoši eiro jeb 17,53% apmērā no kopējā kredītu portfeļa. Kapitāla pietiekamības rādītājs 2016.gada 31.decembrī sastādīja 21,11%. Bankas Valde un Kredītu komiteja nodrošina kredītriska vadību, un Risku pārvaldīšanas nodaļa nepārtraukti uzrauga kredītriska vadības iekšējās kontroles darbības efektivitāti.

**Tirgus risks** izpaužas kā iespējamība bankai ciest zaudējumus nelabvēlīgu tirgus cenu izmaiņu gadījumā, kuras notiek valūtas kursu, procentu likmju izmaiņu un citu faktoru ietekmē. Analizējot aktīvu un saistību dzēšanas un procentu likmju pārskatīšanas termiņu atšķirību, kā arī tīro procentu maržu un ienesīgumu valūtu un darbības virzienu skatījumā, Valde un Aktīvu un pasīvu komiteja nosaka bāzes procentu likmes noguldījumu piesaistīšanai un kreditēšanai pēc termiņiem un valūtām.

**Ārvalstu valūtas riska** pārvaldīšanas politika balstās uz katras ārvalstu valūtas tīrās atklātās pozīcijas un bankas ārvalstu valūtas kopējās tīrās pozīcijas ierobežojumu izpildi, kas atbilst Finanšu un kapitāla tirgus komisijas prasībām. Lai izvairītos no zaudējumiem, kas rodas no negatīvām valūtas maiņas kursu svārstībām, Kapitāla tirgus pārvalde nepārtraukti seko bankas ārvalstu valūtas kopējai tīrai pozīcijai un Risku pārvaldīšanas nodaļa kontrolē lai tiktu ievēroti noteiktie ārvalstu valūtas pozīciju ierobežojumi. Pozīcijas pārvaldīšanā banka plaši izmanto atvasinātos finanšu instrumentus, tādus kā forvarda darījumi (darījuma noslēgšana pēc noteiktiem kursiem uz noteiktu nākotnes datumu), mijmaiņas darījumi (SWAP – pirtās valūtas daudzuma pārdošana uz noteiktu datumu).

**Operacionālais risks** izpaužas kā iespēja ciest zaudējumus no neatbilstošu vai nepilnīgu iekšējo procesu norises, cilvēku un sistēmu darbības, vai arī ārējo apstākļu ietekmes dēļ. Operacionālā riska pārvaldīšana balstās uz skaidrām procedūrām, kuras apraksta visus darbības procesus, precīzu operāciju izpildes un kontroles funkciju sadalījumu, regulārām iekšējā audita dienesta pārbaudēm; visi operacionālā riska rašanās gadījumi (darbinieku kļūdas, IT sistēmu nekorekta darbība u.c.) tiek reģistrēti datubāzē un analizēti ar nolūku pilnveidot darbības procesus un pastiprināt iekšējās kontroles sistēmu.

Detalizēti par risku pārvaldīšanu var apskatīt šeit: [https://www.norvik.eu/finance/info\\_atkl\\_2016\\_lv.pdf](https://www.norvik.eu/finance/info_atkl_2016_lv.pdf)

## Kredītiestādes akcionāri, padome, valde

### AS „NORVIK BANKA” Akcionāri

2016.gada 31.decembrī

	Akciju* skaits	% no kopēja apmaksātā pamatkapitāla	Apmaksātais pamatkapitāls (EUR'000)
G.Guseļņikovs	83 705 780	38.31	50 223
G.Guseļņikovs**	125 985 339	57.66	75 591
Pārējie (katram mazāk kā 10%)	8 812 381	4.03	5 288
<b>Kopā:</b>	<b>218 503 500</b>	<b>100.00</b>	<b>131 102</b>

\*Visas akcijas ir ar vienādām balsstiesībām. Vienas akcijas nominālvērtība ir EUR 0,60.

\*\*Netieši (saskaņā ar Kredītiestāžu likuma 33.1 panta (1) 8) punktu).

### AS „NORVIK BANKA” Padome

2016.gada 31.decembrī

Padomes priekšsēdētājs – Grigorijs Guseļņikovs

Padomes priekšsēdētāja vietnieks – Igors Smojins

Padomes loceklis – Andris Ruselis

### AS „NORVIK BANKA” Valde

2016.gada 31.decembrī

Valdes priekšsēdētājs – Oliveris Ronalds Bramvels

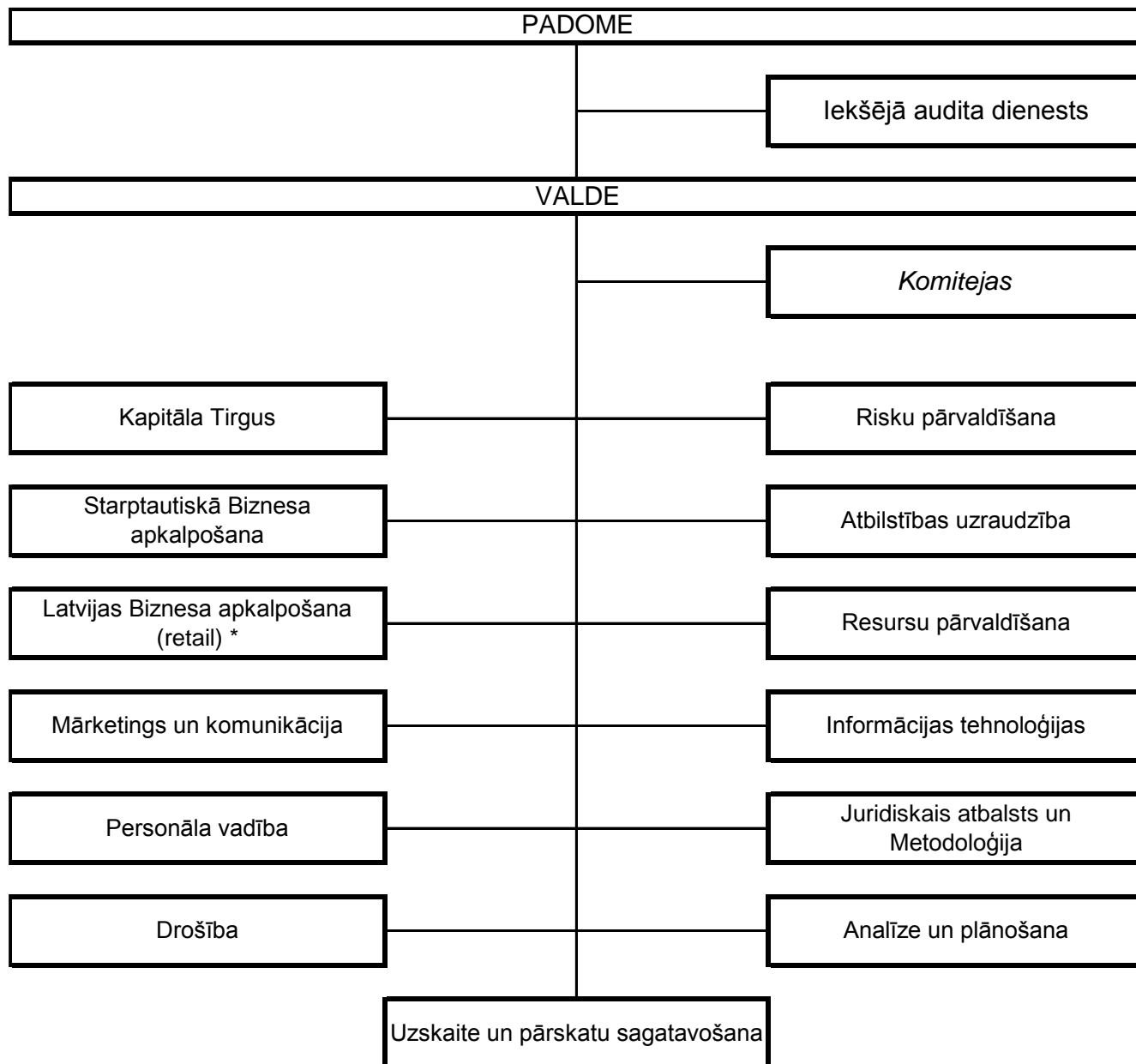
Valdes loceklis – Aleksejs Kutjavins

Valdes locekle – Anna Verbicka

Valdes loceklis – Sergejs Goraščenko

Valdes loceklis – Dmitrijs Kalmikovs

## Kredītiestādes organizatoriskā struktūra



\* Filiāļu un norēķinu grupu saraksts un adreses ir pieejami:  
<https://www.norvik.eu/lv/map?type=branches>

## Konsolidācijas grupas sastāvs

2016.gada 31.decembrī

Nr. p.k.	Komersabiedrības nosaukums	Reģistrācijas vietas kods, reģistrācijas adrese	Komerc-sabiedrības darbības veids*	Daļa pamatkapitālā (%)	Balsttiesību daļa komerc-sabiedrībā (%)	Pamatojums iekļaušanai grupā**
1	"Norvik" liquidation Universal Credit Organisation CJSC	AM, Yerevan, 12 Saryan	CFI	100	100	MS
2	"Norvik IPS AS SIF Nākotnes Īpašumu Fonds"	LV, Latvija, Rīga, E. Birznieka-Upīša 21	PLS	100	100	MS
3	"Cecily Holdings" Limited	CY, 2, Sophouli Str., 8th floor, 1096 Nicosia	CFI	100	100	MMS
4	"Norvik Banka UK" Limited	GB, London, 46/48 Grosvenor Gardens, 1st floor	CFI	100	100	MS
5	AS "NORVIK ieguldījumu pārvaldes sabiedrība"	LV, Latvija, Rīga, E. Birznieka-Upīša 21	IPS	100	100	MMS
6	AS "NORVIK EURASIA AIF"	LV, Latvija, Rīga, Elizabetes 15 - 1	PLS	100	100	MS
7	ПАО "Норвик Банк"	RU, 610000, г. Киров (обл.), Преображенская, дом 4.	BNK	97.75	97.75	MS
8	SIA "Sport Leasing"	LV, Latvija, Rīga, E. Birznieka-Upīša 21	LIZ	100	100	MS

\* BNK – kredītiestāde, ENI – elektroniskās naudas institūcija, IBS – ieguldījumu brokeru sabiedrība, IPS – ieguldījumu pārvaldes sabiedrība, PFO – pensiju fonds, LIZ – līzings kompānija, CFI – cita finanšu iestāde, PLS – palīgpakalpojumu uzņēmums, FPS – finanšu pārvaldītājsabiedrība, JFPS – jaukta finanšu pārvaldītājsabiedrība.

\*\* MS – meitas sabiedrība; MMS – meitas sabiedrības meitas sabiedrība; MT – mātes sabiedrība, MTM – mātes sabiedrības meitas sabiedrība, CT – cita sabiedrība."



## Balances pārskats

2016.gada 31.decembrī

Pozīcijas nosaukums	EUR'000	
	Pārskata periodā Nerevidēts	Iepriekšējā pārskata gadā Revidēts*
Kase un prasības uz pieprasījumu pret centrālajām bankām	200 001	30 626
Prasības uz pieprasījumu pret kredītiestādēm	30 102	130 391
Tirdzniecības nolūkā turēti finanšu aktīvi	763	1 915
Klasificēti kā patiesajā vērtībā novērtētie finanšu aktīvi ar atspoguļojumu peļņas vai zaudējumu aprēķinā	0	0
Pārdošanai pieejamie finanšu aktīvi**	342 563	476 089
Kredīti un debitoru parādi	243 984	308 341
Līdz termiņa beigām turētie ieguldījumi	19 483	19 802
Pret procentu risku ierobežotās portfeļa daļas patiesās vērtības izmaiņas	0	0
Uzkrātie ienākumi un nākamo periodu izdevumi	1 140	1 248
Pamatlīdzekļi	35 230	19 859
Ieguldījumu īpašums	6 225	6 225
Nemateriālie aktīvi	948	351
Ieguldījumi radniecīgo un asociēto uzņēmumu pamatkapitālā	0	0
Nodokļu aktīvi	0	0
Pārējie aktīvi	6 962	10 813
<b>Kopā aktīvi</b>	<b>887 401</b>	<b>1 005 660</b>
Saistības pret centrālajām bankām	0	0
Saistības uz pieprasījumu pret kredītiestādēm	7 361	1 827
Tirdzniecības nolūkā turētas finanšu saistības	318	319
Klasificētas kā patiesajā vērtībā novērtētās finanšu saistības ar atspoguļojumu peļņas vai zaudējumu aprēķinā	0	0
Amortizētajā iegādes vērtībā vērtētās finanšu saistības	751 564	907 406
Finanšu aktīvu nodošanas rezultātā radušās finanšu saistības	0	0
Pret procentu risku ierobežotās portfeļa daļas patiesās vērtības izmaiņas	0	0
Uzkrātie izdevumi un nākamo periodu ienākumi	1 123	1 859
Uzkrājumi	718	680
Nodokļu saistības	726	773
Pārējās saistības	11 382	5 691
<b>Kopā saistības</b>	<b>773 192</b>	<b>918 555</b>
Kapitāls un rezerves	114 209	87 105
<b>Kopā kapitāls un rezerves un saistības</b>	<b>887 401</b>	<b>1 005 660</b>
<b>Ārpusbilances posteņi</b>	<b>8 458</b>	<b>16 223</b>
Iespējamās saistības	3 276	3 730
Ārpusbilances saistības pret klientiem	5 182	12 493

\* Detalizēta finanšu informācija ir pieejama Bankas mājaslapā internetā: [www.norvik.eu](http://www.norvik.eu).

\*\* t. sk. ieguldījumi radniecīgo, asociēto uzņēmumu pamatkapitālā un slēgto ieguldījumu fondu (kas ir bankas palīgsabiedrības) kapitālā, pārskata perioda beigās sastāda 242 905 tūkst. eiro, iepriekšējā pārskata gada beigās – 227 651 tūkst. eiro.

## Peļņas vai zaudējumu aprēķins

2016.gada 31.decembrī

Pozīcijas nosaukums	EUR'000	
	Pārskata periodā	Iepriekšējā pārskata gada atbilstošajā periodā
	Nerevidēts	Revidēts*
Procentu ienākumi	18 414	23 326
Procentu izdevumi	( 7 772)	( 6 737)
Dividenžu ienākumi	27	2 382
Komisijas naudas ienākumi	22 722	20 538
Komisijas naudas izdevumi	( 3 731)	( 3 676)
Neto realizētā peļņa/zaudējumi no amortizētajā iegādes vērtībā vērtētajiem finanšu aktīviem un finanšu saistībām	0	0
Neto realizētā peļņa/zaudējumi no pārdošanai pieejamajiem finanšu aktīviem	11 283	3 313
Neto realizētā peļņa/zaudējumi no tirdzniecības nolūkā turētajiem finanšu aktīviem un finanšu saistībām	11 802	4 965
Neto peļņa/zaudējumi no klasificētiem kā patiesajā vērtībā vērtētajiem finanšu aktīviem un finanšu saistībām ar atspoguļojumu peļņas vai zaudējumu aprēķinā	0	0
Patiesās vērtības izmaiņas riska ierobežošanas uzskaitē	0	0
Ārvalstu valūtu tirdzniecības un pārvērtēšanas peļņa/zaudējumi	( 1 853)	5 616
Īpašuma, iekārtu un aprīkojuma, ieguldījumu īpašuma un nemateriālo aktīvu atzīšanas pārtraukšanas peļņa/zaudējumi	0	0
Pārējie ienākumi	1 746	1 618
Pārējie izdevumi	( 1 937)	( 2 530)
Administratīvie izdevumi	( 27 499)	( 29 260)
Nolietojums	( 1 674)	( 964)
Uzkrājumu nedrošiem parādiem veidošanas rezultāts	( 3 994)	( 12 770)
Vērtības samazināšanās zaudējumi	( 5 170)	( 15 229)
Uzņēmuma ienākuma nodoklis	( 608)	( 987)
<b>Pārskata perioda peļņa/zaudējumi</b>	<b>11 756</b>	<b>( 10 395)</b>

\* Detalizēta finanšu informācija ir pieejama Bankas mājaslapā internetā: [www.norvik.eu](http://www.norvik.eu).

Pārskata periodā zvērināti revidenti SIA PricewaterhouseCoopers veikuši bankas finanšu pārskatu pārbaudi par 6 mēnešu periodu, kas noslēdzās 2016.gada 30.jūnijā.

Revidētie dati ir pieejami: [https://www.norvik.eu/finance/pusgada\\_parskats\\_2016\\_lv.pdf](https://www.norvik.eu/finance/pusgada_parskats_2016_lv.pdf).

## Pašu kapitāla un kapitāla pietiekamības radītāju aprēķina kopsavilkuma pārskats

2016.gada 31.decembrī

EUR'000

Nr.p.k.	Pozīcijas nosaukums	Pārskata periodā
<b>1</b>	<b>Pašu kapitāls (1.1.+1.2.)</b>	<b>131 308</b>
1.1	Pirmā līmeņa kapitāls (1.1.1.+1.1.2.)	85 023
1.1.1.	Pirmā līmeņa pamata kapitāls	85 023
1.1.2.	Pirmā līmeņa papildu kapitāls	0
1.2.	Otrā līmeņa kapitāls	46 285
<b>2</b>	<b>Kopējā riska darījumu vērtība (2.1.+2.2.+2.3.+2.4.+2.5.+2.6.+2.7.)</b>	<b>622 093</b>
2.1.	Riska darījumu riska svērtā vērtība kredīriskam, darījumu partnera kredīriskam, atgūstamās vērtības samazinājuma riskam un neapmaksātās piegādes riskam	541 349
2.2.	Kopējā riska darījumu vērtība norēķiniem/piegādei	0
2.3.	Kopējā riska darījumu vērtība pozīcijas riskam, ārvalstu valūtas riskam un preču riskam	5 949
2.4.	Kopējā riska darījumu vērtība operacionālajam riskam	74 795
2.5.	Kopējā riska darījumu vērtība kredīta vērtības korekcijai	0
2.6.	Kopējā riska darījumu vērtība, kas saistīta ar lielajiem riska darījumiem tirdzniecības portfeli	0
2.7.	Citas riska darījumu vērtības	0
<b>3</b>	<b>Kapitāla rādītāji un kapitāla līmeņi</b>	
3.1	Pirmā līmeņa pamata kapitāla rādītājs (1.1.1./2.*100)	13.67%
3.2.	Pirmā līmeņa pamata kapitāla pārpalikums (+)/ deficīts (-) (1.1.1.-2.*4.5%)	57 029
3.3.	Pirmā līmeņa kapitāla rādītājs (1.1./2.*100)	13.67%
3.4.	Pirmā līmeņa kapitāla pārpalikums (+)/deficīts (-) (1.1.-2.*6%)	47 697
3.5.	Kopējais kapitāla rādītājs (1./2.*100)	21.11%
3.6.	Kopējais kapitāla pārpalikums (+)/ deficīts (-) (1.-2.*8%)	81 541
<b>4</b>	<b>Kopējo kapitāla rezervju prasība (4.1.+4.2.+4.3.+4.4.+4.5.)</b>	<b>2.5</b>
4.1.	Kapitāla saglabāšanas rezerve (%)	2.5
4.2.	Iestādei specifiskā precikliskā kapitāla rezerve (%)	0.00
4.3.	Sistēmiskā riska kapitāla rezerve (%)	
4.4.	Sistēmiski nozīmīgas iestādes kapitāla rezerve (%)	
4.5.	Citas sistēmiski nozīmīgas iestādes kapitāla rezerve (%)	
<b>5</b>	<b>Kapitāla rādītāji, ņemot vērā korekcijas</b>	
5.1.	Uzkrājumu vai aktīvu vērtības korekcijas apmērs, piemērojot speciālo politiku pašu kapitāla aprēķina vajadzībām	0
5.2.	Pirmā līmeņa pamata kapitāla rādītājs, ņemot vērā 5.1. rindā minētās korekcijas apmēru	13.67%
5.3.	Pirmā līmeņa kapitāla rādītājs, ņemot vērā 5.1. rindā minētās korekcijas apmēru	13.67%
5.4.	Kopējais kapitāla rādītājs, ņemot vērā 5.1. rindā minētās korekcijas apmēru	21.11%

## Likviditātes rādītāja aprēķins

2016.gada 31.decembrī

EUR'000

Nr.p.k.	Pozīcijas nosaukums	Pārskata periodā
<b>1</b>	<b>Likvidie aktīvi (1.1.+1.2.+1.3.+1.4.)</b>	<b>319 059</b>
1.1.	Kase	11 026
1.2.	Prasības pret Latvijas Banku	188 974
1.3.	Prasības pret maksātspējīgām kredītiestādēm	30 019
1.4.	Likvidie vērtspapīri	89 040
<b>2</b>	<b>Tekošās saistības (ar atlikušo termiņu līdz 30 dienām) (2.1.+2.2.+2.3.+2.4.+2.5.+2.6.)</b>	<b>536 727</b>
2.1.	Saistības pret kredītiestādēm	7 332
2.2.	Noguldījumi	510 222
2.3.	Emitētie parāda vērtspapīri	0
2.4.	Nauda ceļā	8 995
2.5.	Pārējās tekošās saistības	5 180
2.6.	Ārpusbilances saistības	4 998
<b>3</b>	<b>Likviditātes rādītājs (1.:2.);</b>	<b>59.45%</b>
<b>4</b>	<b>Minimālais likviditātes rādītājs</b>	<b>30.00%</b>

## Kredītiestādes darbības rādītāji

2016.gada 31.decembrī

Pozīcijas nosaukums	Pārskata periodā	Iepriekšējā pārskata gada atbilstošajā periodā
Kapitāla atdeve (ROE) (%)	11.35	(10.77)
Aktīvu atdeve (ROA) (%)	1.19	(1.05)

**Informācija par kopējo finanšu instrumentu (izņemot atvasinātos finanšu instrumentus) bilances vērtību valstu griezumā tām valstīm, kuru pārstāvju emitēto vērstpapīru kopējā uzskaites vērtība pārsniedz 10 procentus no bankas pašu kapitāla**

2016.gada 31.decembrī

Valsts	Pārdošanai pieejamais portfelis* (EUR`000)	HTM portfelis (EUR`000)	Kopējā bilances vērtība (EUR`000)	% no bankas pašu kapitāla
<b>ASV</b>	<b>21 956</b>	<b>18 990</b>	<b>40 946</b>	<b>31.18%</b>
t.sk.centrāla valdība	18 976	18 990	37 966	28.91%
<b>Krievija</b>	<b>25 661</b>	<b>0</b>	<b>25 661</b>	<b>19.54%</b>

\*Izņemot ieguldījumus radniecīgo un asociēto uzņēmumu pamatkapitālā

Finanšu instrumentiem, uzskaitītiem bankas bilancē pēc amortizētas iegādes vērtības (līdz termiņa beigām turēti finanšu instrumenti), uzkrājumi nav izveidoti.

Pārdošanai pieejamiem finanšu aktīviem tiek atzīti vērtības samazinājuma zaudējumi 5 165 tūkst. eiro apmērā.