



**AS „NORVIK BANKA”
publiskais pārskats
2015. gada III ceturksnis**

Saturs

Kredītiestādes valdes paziņojums	3
Kredītiestādes darbības stratēģija un mērķi.....	5
Risku analīze	6
Kredītiestādes akcionāri, padome, valde	7
Kredītiestādes organizatoriskā struktūra.....	8
Konsolidācijas grupas sastāvs.....	9
Bilances pārskats	10
Peļņas vai zaudējumu aprēķins	11
Pašu kapitāla un kapitāla pietiekamības rādītāju aprēķina kopsavilkuma pārskats ..	12
Likviditātes rādītāja aprēķins	13
Kredītiestādes darbības rādītāji	13
Informācija par kopējo finanšu instrumentu (izņemot atvasinātos finanšu instrumentus) bilances vērtību valstu griezumā tām valstīm, kuru pārstāvju emitēto vērstpapīru kopējā uzskaites vērtība pārsniedz 10 procentus no bankas pašu kapitāla	14

Kredītiestādes valdes paziņojums

Norvik Banka 2015. gada 3. ceturksnī piedzīvojusi vairākus būtiskus notikumus bankas darbībā.

Pieaudzis bankas aktīvu apjoms, sasniedzot 1,028 miljardu eiro (salīdzinoši 2. ceturksnī - 1,001 miljards eiro), kredītportfelis 3. ceturkšņa beigās bija 308,8 miljoni eiro (attiecīgi 2. ceturksnī - 226,3 miljoni eiro). Palielinājies arī bankas kapitāla pietiekamības rādītājs - tā salīdzinoši 2. ceturkšņa beigās, tas bija 14,87%, bet 3. ceturksnī - 16,55%.

Bankas peļņa pārskata perioda beigās bijusi 4,1 miljoni eiro. Noguldījuma portfeļa apjoms uz 2015. gada 30. septembri: 834,5 miljoni eiro. Bankas likviditātes rādītājs 3. ceturkšņa noslēgumā - 61,86%.

2015. gada 30. septembrī banka piesaistīja jaunu investoru: par vienu no Norvik Bankas akcionāriem kļuva Devons Dodsons Arčers (Devon Dodson Archer). Ieguldījumu bankas kapitālā 8 miljonu eiro apmērā veica investīciju uzņēmums Archer Diversified Investments, LLC. Pēc ieguldījuma uzņēmumam piederošā kapitāla daļa Norvik Bankā ir 6,10 %.

Norvik Bankas pērn uzsāktā mērķtiecīgā uzņēmuma attīstības stratēģija guvusi atspoguļojumu šā gada 3. ceturkšņa ietvaros - bankas vērtības pieaugumā, salīdzinot ar citiem Latvijas uzņēmumiem. Norvik Banka iekļuvusi Latvijas vērtīgāko uzņēmumu Top 100, ko veido birža Nasdaq OMX Riga un investīciju konsultanti Prudentia. Norvik Banka ierindota 61. vietā (visi Latvijas uzņēmumi) un 10. vietā starp finanšu pakalpojumu sniedzējiem.

Šī gada septembrī Norvik Banka piedalījās starptautiskajā konferencē Intax, kas notika Ukrainas galvaspilsētā Kijevā. Konference kļuva par vienu no galvenajiem notikumiem Austrumeiropas finanšu sektorā, viesnīcā „Interkontinental” vienkopus pulcējot vadošos finanšu nozares, nodokļu un likumdošanas profesionāļus.

Konferences ietvaros bankas pārstāvji uzstājās ar ziņojumiem par aktuālajām tēmām nozarē, uzklauzīja un apmainījās viedokļiem, iepazīnās ar finanšu pasaules jaunākajām tendencēm. Pasākums ļāva Norvik Bankai ne tikai iepazīties ar jauniem sadarbības partneriem un iegūt jaunus klientus, bet arī pieteikt sevi prestižā starptautiskā forumā kā nopietnu un zinošu finanšu iestādi.

Norvik Bankas valdes priekšsēdētājs Oliveris Ronalds Bramvels šī gada septembrī piedalījās pētījuma “FICIL Sentiment Index 2015” tapšanā - Ārvalstu Investoru padomes Latvijā diskusijā par investīciju klimatu Latvijā, kas ir pirmais šāda ārvalstu investoru vērtējums Latvijas ekonomikai un tās konkurētspējai. Oliveram Bramvelam pētījumā izteikta īpaša pateicība par līdzdalību pētījuma vadlīniju izstrādē.

Banka 3. ceturksnī veiksmīgi turpināja sadarbību ar Vikipēdijas pārstāvjiem Latvijā, gan Vikipēdijas rakstu latviešu valodā papildināšanas jomā bankas iniciētajā “Vikipēdijas maratonā”, gan “Vikipēdijas maratona” ietvaros ir noslēdzoties balsojumam par Latvijā viedākajiem ļaudīm. Vislielāko balsu skaitu ieguva eksprezidente Vaira Vīķe-Freiberga, zinātnieks Jānis Stradiņš, dzejniece un dramaturģe Māra Zālīte, mācītājs Juris Rubenis un zinātnieks Vjačeslavs Kaščejevs. Balsojumā kopumā piedalījās 930 cilvēku.

Pārskata periodā tika prezentēta Norvik Bankas Pilsētnieka karte sabiedriskajam transportam, kā ietvaros, Norvik Banka, realizēja braukšanas maksas atvieglojumu nodrošināšanu saskaņā ar Ministru Kabineta noteikumiem Nr. 153, kas stāsies spēkā 2016. gada 1. janvārī.



Norvik Bankas Pilsētnieka karte apvieno bankas Master Card Debit norēķinu kartes un personas atpazīšanas funkcijas, un, tiks izsniegta pēc pašvaldības pieprasījuma. Līdzās iespējai norēķināties par precēm un pakalpojumiem, izņemt skaidru naudu, kā arī veikt bezskaidras naudas operācijas, Pilsētnieka karte dos iespēju saņemt atvieglojumus norēķinoties ar karti par pašvaldības noteiktiem pakalpojumiem.

3. ceturksnī Norvik Banka, sadarbībā ar tirdzniecības veikalu ELKOR, vienojās par jauna produkta - ELKOR kredītkartes apvienojumā ar lojalitātes karti izveides sākšanu.

Kredītiestādes darbības stratēģija un mērķi

Bankas mērķis ir kļūt par veiksmīgu un stabilu universālu banku ar plašu pakalpojumu sniegšanas tīklu Latvijā.

Bankas grupas mērķis ir kļūt par starptautisku finanšu pakalpojumu sniedzēju, nodrošinot kvalitatīvus finanšu un aktīvu pārvaldes pakalpojumus Eiropas Savienībā un Austrumeiropā.

Mūsu stratēģija balstās uz klientu vajadzību izprašanu, ilgtermiņa vērtības radīšanu mūsu klientiem, darbiniekiem, akcionāriem un sabiedrībai.

Mūsu galvenie mērķi ir:

- Radīt veiksmīgu un stabilu universālu banku Latvijā, piedāvājot klientiem nepieciešamos risinājumus un nodrošinot atbilstību visām regulatora prasībām;
- Korporatīvā pārvaldība augstā līmenī, kas nodrošina atbilstoši kontrolētu, peļņu nesošu izaugsmi nākotnē, kā arī efektīvu ne-profila aktīvu pārvaldību;
- Paplašināt bankas tiešās pakalpojumu sniegšanas ģeogrāfiju, it īpaši Eiropas Savienībā un Austrumeiropā.

Specializācija šādos nišas tirgos:

- Latvijas iedzīvotājiem – daudzkanālu pakalpojumi ikdienas vajadzībām;
- Latvijas korporatīvajiem klientiem – nodrošināti aizdevumi un naudas līdzekļu pārvaldīšana;
- Ārvalstniekiem – tirdzniecības finansēšana un komisijas ienākumus ģenerējoši pakalpojumi.

Stratēģiskie mērķi ir balstīti uz mūsu galvenajām vērtībām:

- Modernāko informācijas tehnoloģiju un inovāciju pielietošana ikvienā mūsu darbības līmenī;
- Augsti attīstīta korporatīvā kultūra, kas balstās uz daudznacionāliem korporatīvajiem standartiem;
- Klientu lojalitātes pieauguma veicināšana un tās noturēšana augstā līmenī;
- Spēja piedāvāt ievērojamas atlaides mūsu pakalpojumu cenām salīdzinājumā ar vidējo līmeni tirgū, lai veicinātu tirgus daļas palielināšanu;
- Filiāļu tīkla turpmāka attīstība visā Latvijas teritorijā, palielinot gan piedāvāto pakalpojumu klāstu, gan klientu skaitu;
- Ne-profila aktīvu pārdošana;
- Koncentrēšanās uz resursu plānošanu un vadību, tajā skaitā likvīdo aktīvu pārvaldes optimizācija.

Citi Bankas stratēģijas pamatelementi:

- Apvienot vietējo ekspertu zināšanas un pieredzi ar starptautisku pieredzi dažādos tirgos un pakalpojumu segmentos;
- Nodrošināt pilna cikla apkalpošanu plašam klientu lokam, klientu apkalpošanas kvalitāti izvirzot kā galveno prioritāti, veidojot pakalpojumus un ieviešot augstākās tehnoloģijas;
- Pieturēties pie izsvērtas investīciju un kredītu politikas, saglabājot stabilitāti un atbilstošu akceptējamā riska līmeņa pārvaldību;
- Nodrošināt stabilo ienākumu līmeni, sniegto pakalpojumu diversifikāciju un apkalpojamo klientu diversificēto ģeogrāfiju, kas ir bankas stratēģijas fokusā, saglabājot spēju veiksmīgi tikt galā ar iespējamiem negatīvas ekonomiskas attīstības scenārijiem nākotnē, nepieļaujot kapitāla samazināšanos un klientiem sniegto pakalpojumu līmeņa krišanos.

Risku analīze

Finanšu risku, no kuriem svarīgākie ir likviditātes risks, kredītrisks un tirgus risks, pārvaldīšana tiek īstenota saskaņā ar Valdes un Padomes pieņemto Finanšu risku pārvaldīšanas politiku, kā arī virkni normatīvo dokumentu, kuru kopums veido bankas finanšu risku pārvaldīšanas sistēmu.

Likviditātes risks ir risks par bankas spēju savlaicīgi dzēst klientu un citu bankas kreditoru juridiski pamatotās prasības. Likviditātes riska pārvaldīšanas instrumentos ietilpst aktīvu un saistību struktūras analīze pēc termiņiem, iekšējo limitu tīrās likviditātes pozīcijai noteikšana, likviditātes I rezerves fonda līdzekļu pārpalikuma efektīva izvietošana, resursu brīvā atlikuma likviditātes prasību noteikšana u.c. Resursu pārvaldīšanas nodaļa pastāvīgi pārvalda likviditātes I rezerves fondu (skaidrā nauda, līdzekļu atlikumi korespondentkontos citās bankās, īstermiņa starpbanku darījumi), lai vienmēr būtu pietiekami resursi tekošo īstermiņa prasību izpildei. Valde un Aktīvu un pasīvu komiteja nosaka vispārējos likviditātes riska pārvaldīšanas kritērijus, nosakot ierobežojumus apjomam, termiņiem un darbības virzieniem. 2015.gada III. ceturkšņa laikā bankas likviditātes radītājs bija 58-66%.

Kredītrisks ietver sevī risku, ka bankas parādnieki (debitori) nedzēs savas saistības savlaicīgi vai pilnā apjomā. Kredītriska pārvaldīšanas sistēmā ietilpst partneru, aizņēmēju un emitentu kredītriska novērtēšanas metožu apstiprināšana, ierobežojumu noteikšana kredītēšanas veidiem, kā arī investīcijām vērtspapīros un kredītēšanai pēc apjomiem un termiņiem limitu, aktīvu un ārpusbilances saistību regulāra novērtēšana. Nedrošiem parādiem banka veido speciālos uzkrājumus, kas tiek aprēķināti kā starpība starp diskontētajām nākotnes naudas plūsmām no atgūstamajiem aktīviem un šo parādu uzskaites vērtību. Nenodrošinātiem patēriņa kredītiem uzkrājumu veidošana balstās uz maksājumu disciplīnas ievērošanas statistiku. Uz 2015. gada 30. septembri šādu speciālo uzkrājumu summa bija 44 069 tūkstoši eiro jeb 14,38% apmērā no kopējā kredītu portfeļa. Kapitāla pietiekamības rādītājs uz 2015.gada 30.septembri sastādīja 16,55%. Bankas Valde un Kredītkomiteja nodrošina kredītriska vadību, un Risku pārvaldīšanas nodaļa nepārtraukti uzrauga kredītriska vadības iekšējās kontroles darbības efektivitāti.

Tirgus risks izpaužas kā iespējamība bankai ciest zaudējumus nelabvēlīgu tirgus cenu izmaiņu gadījumā, kuras notiek valūtas kursu, procentu likmju izmaiņu un citu faktoru ietekmē. Analizējot aktīvu un saistību dzēšanas un procentu likmju pārskatīšanas termiņu atšķirību, kā arī tīro procentu maržu un ienesīgumu valūtu un darbības virzienu skatījumā, Valde un Aktīvu un pasīvu komiteja nosaka bāzes procentu likmes noguldījumu piesaistīšanai un kredītēšanai pēc termiņiem un valūtām.

Ārvalstu valūtas riska pārvaldīšanas politika balstās uz katras ārvalstu valūtas tīrās atklātās pozīcijas un bankas ārvalstu valūtas kopējās tīrās pozīcijas ierobežojumu izpildi, kas atbilst Finanšu un kapitāla tirgus komisijas prasībām. Lai izvairītos no zaudējumiem, kas rodas no negatīvām valūtas maiņas kursu svārstībām, Kapitāla tirgus pārvalde nepārtraukti seko bankas ārvalstu valūtas kopējai tīrai pozīcijai un Risku pārvaldīšanas nodaļa kontrolē lai tiktu ievēroti noteiktie ārvalstu valūtas pozīciju ierobežojumi. Pozīcijas pārvaldīšanā banka plaši izmanto atvasinātos finanšu instrumentus, tādus kā forvarda darījumi (darījuma noslēgšana pēc noteiktiem kursiem uz noteiktu nākotnes datumu), mijmaiņas darījumi (SWAP – pirktais valūtas daudzuma pārdošana uz noteiktu datumu).

Operacionālais risks izpaužas kā iespēja ciest zaudējumus no neatbilstošu vai nepilnīgu iekšējo procesu norises, cilvēku un sistēmu darbības, vai arī ārējo apstākļu ietekmes dēļ. Operacionālā riska pārvaldīšana balstās uz skaidrām procedūrām, kuras apraksta visus darbības procesus, precīzu operāciju izpildes un kontroles funkciju sadalījumu, regulārām iekšējā audita dienesta pārbaudēm; visi operacionālā riska rašanās gadījumi (darbinieku kļūdas, IT sistēmu nekorekta darbība u.c.) tiek reģistrēti datubāzē un analizēti ar nolūku pilnveidot darbības procesus un pastiprināt iekšējās kontroles sistēmu.

Detalizēti par risku pārvaldīšanu var apskatīt šeit:

https://www.norvik.eu/finance/info_atklasana_2015_lv.pdf

Kredītiestādes akcionāri, padome, valde

AS „NORVIK BANKA” Akcionāri uz 2015.gada 30. septembri

	Akciju* skaits	% no kopēja apmaksātā pamatkapitāla	Apmaksātais pamatkapitāls (EUR`000)
G.Guseļņikovs	69 926 787	32,00	41 956
G.Guseļņikovs**	120 656 539	55,22	72 394
Pārējie (katram mazāk ka 10%)	27 920 174	12,78	16 752
Kopā:	218 503 500	100,00	131 102

*Visas akcijas ir ar vienādām balsstiesībām. Vienas akcijas nominālvērtība ir **EUR 0,60**.

**Netieši (saskaņā ar Kredītiestāžu likuma 33.1 panta (1) 8) punktu).

AS „NORVIK BANKA” Padome uz 2015.gada 30. septembri

Padomes priekšsēdētājs – Grigorijs Guseļņikovs

Padomes priekšsēdētāja vietnieks – Igors Smoljins

Padomes loceklis – Pīters Maikls Odincovs

Padomes loceklis – Andris Ruselis

Padomes loceklis – Andrejs Daņiļenko

Padomes loceklis – Devons Dodsons Arčers

AS „NORVIK BANKA” Valde uz 2015.gada 30. septembri

Valdes priekšsēdētājs – Oliveris Ronalds Bramvels

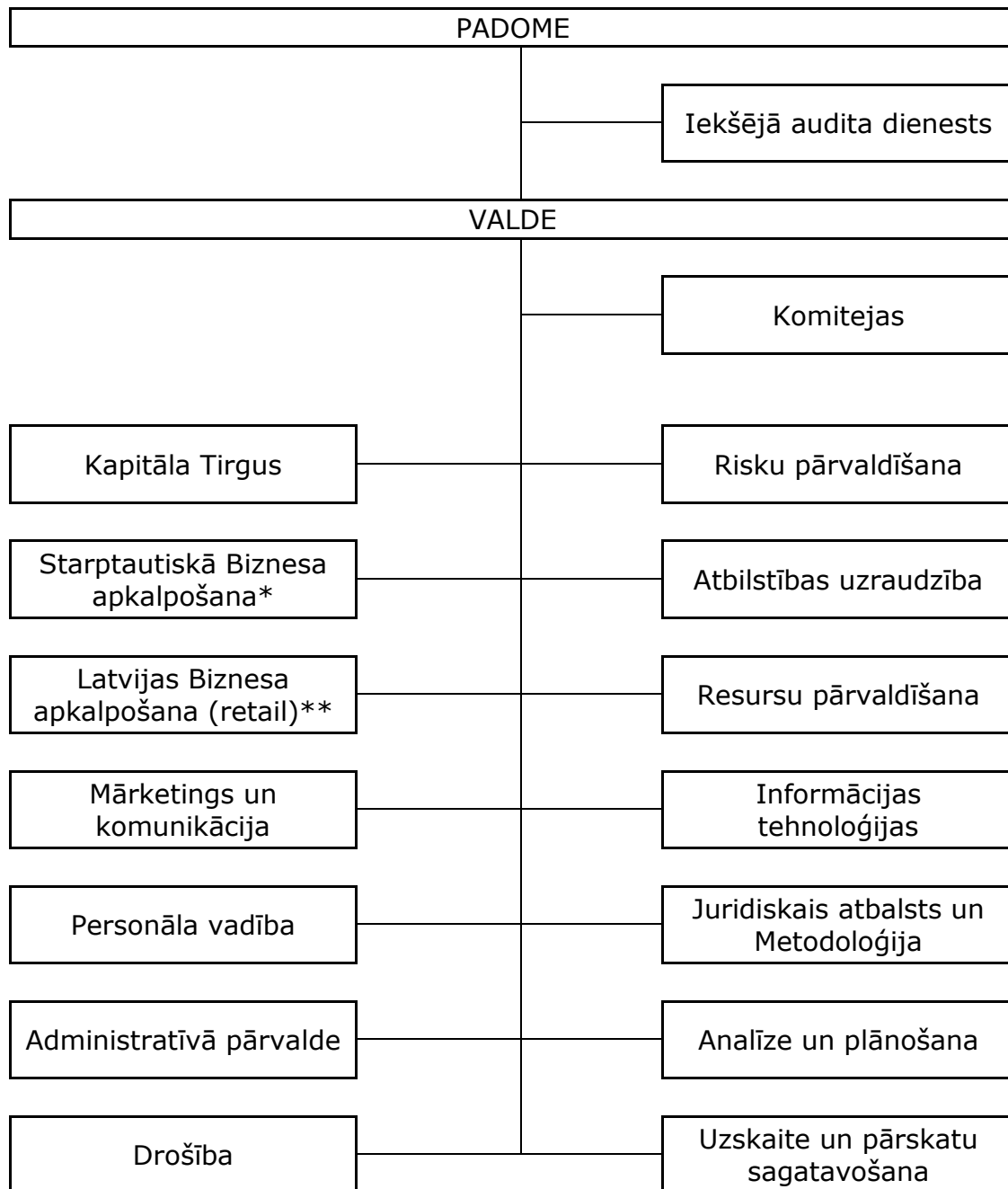
Valdes loceklis – Igors Rozanovs

Valdes loceklis – Aleksandrs Zikovs

Valdes loceklis – Sergejs Goraščenko

Valdes loceklis – Anatolijs Peškovs

Kredītiestādes organizatoriskā struktūra



* Informācija par bankas pārstāvniecību ir pieejama:

<https://www.norvik.eu/lv/contacts-moscow>

** Filiāļu un norēķinu grupu saraksts un adreses ir pieejami:

<https://www.norvik.eu/lv/map?type=branches>

Konsolidācijas grupas sastāvs

2015.gada 30. septembrī

Nr. p.k.	Komersabiedrības nosaukums	Reģistrācijas vietas kods, reģistrācijas adrese	Komersabiedrības darbības veids*	Daļa pamatkapitālā (%)	Balsstiesību daļa komersabiedrībā (%)	Pamatojums iekļaušanai grupā**
1	AS "NORVIK ieguldījumu pārvaldes sabiedrība"	LV, Latvija, Rīga, E. Birznieka-Upīša 21	IPS	100	100	MS
2	AS "Norvik Universal Credit Organisation"	AM, Armēnija, Erevāna, Saryan 12	CFI	100	100	MS
3	SIA "NORVIK LĪZINGS"	LV, Latvija, Rīga, E. Birznieka-Upīša 21	LIZ	100	100	MS
4	"Norvik IPS AS SIF Nākotnes Īpašumu Fonds"	LV, Latvija, Rīga, E. Birznieka-Upīša 21	PLS	100	100	MS
5	"Norvik Banka UK" Limited	GB, Lielbritānija, Londona, 46/48 Grosvenor Gardens	CFI	100	100	MS
6	"Cecily Holdings" Limited	CY, Kipra, Nikosija, 2 Sofouli Chanteclair Building, 8th floor, office/flat 801,1096	CFI	100	100	MS
7	AS "NORVIK EURASIA AIF"	LV, Latvija, Rīga, Elizabetes 15 - 1	PLS	100	100	MS
8	ПАО "Норвик Банк"	RU, Krievija, Kirova, 610000, Preobraženskaja 4	BNK	97,75	97,75	MS

* BNK – kredītiestāde, ENI – elektroniskās naudas institūcija, IBS – ieguldījumu brokeru sabiedrība, IPS – ieguldījumu pārvaldes sabiedrība, PFO – pensiju fonds, LIZ – līzinga kompānija, CFI – cita finanšu iestāde, PLS – palīgpakalpojumu uzņēmums, FPS – finanšu pārvaldītājsabiedrība, JFPS – jaukta finanšu pārvaldītājsabiedrība.

** MS – meitas sabiedrība; MMS – meitas sabiedrības meitas sabiedrība; MT – mātes sabiedrība, MTM – mātes sabiedrības meitas sabiedrība, CT – cita sabiedrība."

Bilances pārskats

2015.gada 30. septembrī

(EUR`000)

Pozīcijas nosaukums	Pārskata periodā	Iepriekšējā pārskata gadā
	Nerevidēts	Revidēts
Kase un prasības uz pieprasījumu pret centrālajām bankām	25 274	22 943
Prasības uz pieprasījumu pret kredītiestādēm	249 037	169 325
Tirdzniecības nolūkā turēti finanšu aktīvi	1 511	11 009
Klasificēti kā patiesajā vērtībā novērtētie finanšu aktīvi ar atspoguļojumu peļņas vai zaudējumu aprēķinā	0	0
Pārdošanai pieejami finanšu aktīvi*	386 987	427 909
Kredīti un debitoru parādi	311 950	295 575
Līdz termiņa beigām turēti ieguldījumi	19 375	18 439
Pret procentu risku ierobežotās portfeļa daļas patiesās vērtības izmaiņas	0	0
Uzkrātie ienākumi un nākamo periodu izdevumi	1 021	1 227
Pamatlīdzekļi	16 005	16 200
Ieguldījumu īpašums	6 571	6 571
Nemateriālie aktīvi	367	290
Ieguldījumi radniecīgo un asociēto uzņēmumu pamatkapitālā	0	0
Nodokļu aktīvi	0	0
Pārējie aktīvi	10 129	6 808
Kopā aktīvi	1 028 227	976 296
Saistības pret centrālajām bankām	0	0
Saistības uz pieprasījumu pret kredītiestādēm	1 533	8 750
Tirdzniecības nolūkā turētas finanšu saistības	279	826
Klasificētas kā patiesajā vērtībā novērtētās finanšu saistības ar atspoguļojumu peļņas vai zaudējumu aprēķinā	0	0
Amortizētajā iegādes vērtībā vērtētās finanšu saistības	901 035	878 596
Finanšu aktīvu nodošanas rezultātā radušās finanšu saistības	0	0
Pret procentu risku ierobežotās portfeļa daļas patiesās vērtības izmaiņas	0	0
Uzkrātie izdevumi un nākamo periodu ienākumi	1 208	1 335
Uzkrājumi	858	698
Nodokļu saistības	570	596
Pārējās saistības	24 423	4 473
Kopā saistības	929 906	895 274
Kapitāls un rezerves	98 321	81 022
Kopā kapitāls un rezerves un saistības	1 028 227	976 296
Ārpusbilances posteņi	14 749	11 138
Iespējamās saistības	7 103	5 464
Ārpusbilances saistības pret klientiem	7 646	5 674

* t. sk. ieguldījumi radniecīgo, asociēto uzņēmumu pamatkapitālā un slēgto ieguldījumu fondu (kas ir bankas palīgsabiedrības) kapitālā, pārskata perioda beigās sastāda 250 479 tūkst. eiro, iepriekšējā pārskata gada beigās – 237 149 tūkst. eiro.

Peļņas vai zaudējumu aprēķins

2015.gada 30. septembrī

(EUR`000)

Pozīcijas nosaukums	Pārskata periodā	Iepriekšējā pārskata gada atbilstošajā periodā
	Nerevidēts	Nerevidēts
Procentu ienākumi	18 578	7 790
Procentu izdevumi	(5 070)	(3 514)
Dividenžu ienākumi	12	47
Komisijas naudas ienākumi	14 967	15 464
Komisijas naudas izdevumi	(2 617)	(2 275)
Neto realizētā peļņa/zaudējumi no amortizētajā iegādes vērtībā vērtētajiem finanšu aktīviem un finanšu saistībām	0	0
Neto realizētā peļņa/zaudējumi no pārdošanai pieejamajiem finanšu aktīviem	3 731	(15 082)
Neto realizētā peļņa/zaudējumi no tirdzniecības nolūkā turētajiem finanšu aktīviem un finanšu saistībām	3 927	(1 735)
Neto peļņa/zaudējumi no klasificētiem kā patiesajā vērtībā vērtētajiem finanšu aktīviem un finanšu saistībām ar atspoguļojumu peļņas vai zaudējumu aprēķinā	0	0
Patiesās vērtības izmaiņas riska ierobežošanas uzskaitē	0	0
Ārvalstu valūtu tirdzniecības un pārvērtēšanas peļņa/zaudējumi	3 741	7 424
Īpašuma, iekārtu un aprīkojuma, ieguldījumu īpašuma un nemateriālo aktīvu atzīšanas pārtraukšanas peļņa/zaudējumi	0	0
Pārējie ienākumi	1 241	1 602
Pārējie izdevumi	(1 670)	(1 145)
Administratīvie izdevumi	(21 424)	(17 786)
Nolietojums	(721)	(793)
Uzkrājumu nedrošiem parādiem veidošanas rezultāts	(9 961)	(2 776)
Vērtības samazināšanās zaudējumi	4	13 348
Uzņēmuma ienākuma nodoklis	(685)	(179)
Pārskata perioda peļņa/zaudējumi	4 053	390

2014. gadā veiktas meitas uzņēmuma (kas 2013. gada beigās pārdeva lielo neprofilē aktīvu portfeli) likvidācijas rezultāts ir atspoguļots izvērstā veidā Peļņas vai zaudējumu aprēķina divās pozīcijās - Neto realizētā peļņa/zaudējumi no pārdošanai pieejamajiem finanšu aktīviem (aktīva atzīšanas pārtraukšanas zaudējumi) un Vērtības samazināšanās zaudējumi (iepriekš atzīto vērtības samazināšanas zaudējumu reversēšana).

Pārskata periodā zvērināti revidenti nav veikuši bankas finanšu pārskatu pārbaudes.

Pašu kapitāla un kapitāla pietiekamības radītāju aprēķina kopsavilkuma pārskats

2015.gada 30. septembrī

(EUR`000)

Nr.p.k.	Pozīcijas nosaukums	Pārskata periodā
1	Pašu kapitāls (1.1.+1.2.)	115 660
1.1	Pirmā līmeņa kapitāls (1.1.1.+1.1.2.)	74 923
1.1.1.	Pirmā līmeņa pamata kapitāls	74 923
1.1.2.	Pirmā līmeņa papildu kapitāls	0
1.2.	Otrā līmeņa kapitāls	40 737
2	Kopējā riska darījumu vērtība (2.1.+2.2.+2.3.+2.4.+2.5.+2.6.+2.7.)	698 843
2.1.	Riska darījumu riska svērtā vērtība kredītriskam, darījumu partnera kredītriskam, atgūstamās vērtības samazinājuma riskam un neapmaksātās piegādes riskam	629 841
2.2.	Kopējā riska darījumu vērtība norēķiniem/piegādei	0
2.3.	Kopējā riska darījumu vērtība pozīcijas riskam, ārvalstu valūtas riskam un preču riskam	984
2.4.	Kopējā riska darījumu vērtība operacionālajam riskam	68 018
2.5.	Kopējā riska darījumu vērtība kredīta vērtības korekcijai	0
2.6.	Kopējā riska darījumu vērtība, kas saistīta ar lielajiem riska darījumiem tirdzniecības portfeli	0
2.7.	Citas riska darījumu vērtības	0
3	Kapitāla rādītāji un kapitāla līmeņi	
3.1	Pirmā līmeņa pamata kapitāla rādītājs (1.1.1./2.*100)	10,72%
3.2.	Pirmā līmeņa pamata kapitāla pārpalikums (+)/ deficīts (-) (1.1.1.-2.*4.5%)	43 475
3.3.	Pirmā līmeņa kapitāla rādītājs (1.1./2.*100)	10,72%
3.4.	Pirmā līmeņa kapitāla pārpalikums (+)/deficīts (-) (1.1.-2.*6%)	32 992
3.5.	Kopējais kapitāla rādītājs (1./2.*100)	16,55%
3.6.	Kopējais kapitāla pārpalikums (+)/ deficīts (-) (1.-2.*8%)	59 753
4	Kopējo kapitāla rezervju prasība (4.1.+4.2.+4.3.+4.4.+4.5.)	2,5
4.1.	Kapitāla saglabāšanas rezerve (%)	2,5
4.2.	Iestādei specifiskā precikliskā kapitāla rezerve (%)	
4.3.	Sistēmiskā riska kapitāla rezerve (%)	
4.4.	Sistēmiski nozīmīgas iestādes kapitāla rezerve (%)	
4.5.	Citas sistēmiski nozīmīgas iestādes kapitāla rezerve (%)	
5	Kapitāla rādītāji, ņemot vērā korekcijas	
5.1.	Uzkrājumu vai aktīvu vērtības korekcijas apmērs, piemērojot speciālo politiku pašu kapitāla aprēķina vajadzībām	0
5.2.	Pirmā līmeņa pamata kapitāla rādītājs, ņemot vērā 5.1. rindā minētās korekcijas apmēru	10,72%
5.3.	Pirmā līmeņa kapitāla rādītājs, ņemot vērā 5.1. rindā minētās korekcijas apmēru	10,72%
5.4.	Kopējais kapitāla rādītājs, ņemot vērā 5.1. rindā minētās korekcijas apmēru	16,55%

Likviditātes rādītāja aprēķins

2015.gada 30. septembrī

(EUR`000)

Nr.p.k.	Pozīcijas nosaukums	Pārskata periodā
1	Likvidie aktīvi (1.1.+1.2.+1.3.+1.4.)	404 865
1.1.	Kase	12 173
1.2.	Prasības pret Latvijas Banku	12 800
1.3.	Prasības pret maksāspējīgām kredītiestādēm	250 912
1.4.	Likvidie vērtspapīri	128 980
2	Tekošās saistības (ar atlikušo termiņu līdz 30 dienām) (2.1.+2.2.+2.3.+2.4.+2.5.+2.6.)	654 503
2.1.	Saistības pret kredītiestādēm	1 481
2.2.	Noguldījumi	625 931
2.3.	Emitētie parāda vērtspapīri	0
2.4.	Nauda ceļā	13 157
2.5.	Pārējās tekošās saistības	6 476
2.6.	Ārpusbilances saistības	7 458
3	Likviditātes rādītājs (1.:2.); (%)	61,86%
4	Minimālais likviditātes rādītājs	30,00%

Kredītiestādes darbības rādītāji

2015.gada 30. septembrī

Pozīcijas nosaukums	Pārskata periodā	Iepriekšējā pārskata gada atbilstošajā periodā
Kapitāla atdeve (ROE) (%)	5,60	1,04
Aktīvu atdeve (ROA) (%)	0,50	0,06

Informācija par kopējo finanšu instrumentu (izņemot atvasinātos finanšu instrumentus) bilances vērtību valstu griezumā tām valstīm, kuru pārstāvju emitēto vērstpapīru kopējā uzskaites vērtība pārsniedz 10 procentus no bankas pašu kapitāla

2015.gada 30. septembrī

Valsts	Tirdzniecības portfelis (EUR`000)	Pārdošanai pieejamais portfelis* (EUR`000)	Līdz termiņa beigām turēti finanšu instrumenti (EUR`000)	Kopējā bilances vērtība (EUR`000)	% no bankas pašu kapitāla
ASV	0	58 200	17 922	76 122	65,82%
t.sk. centrālā valdība	0	58 200	17 922	76 122	65,82%
Krievija	3	27 314	0	27 317	23,62%

*Izņemot ieguldījumus radniecīgo un asociēto uzņēmumu pamatkapitālā

Finanšu instrumentiem, uzskaitītiem bankas bilancē pēc amortizētas iegādes vērtības (līdz termiņa beigām turēti finanšu instrumenti), uzkrājumi nav izveidoti.

2015.gadā pārdošanai pieejamajiem finanšu aktīviem vērtības samazināšanas zaudējumi netiek atzīti.