

**AS „NORVIK BANKA”
PUBLISKAIS PĀRSKATS
2013.GADA III CETURKSNIS**

SATURS

Bankas darbības stratēģija un mērķi	3
Risku analīze.....	4
Bankas akcionāri, padome, valde.....	5
Bankas organizatoriskā struktūra	6
Konsolidācijas grupas sastāvs	7
Bilances pārskats.....	8
Peļņas un zaudējumu aprēķins	9
Pašu kapitāla un minimālo kapitāla prasību kopsavilkuma pārskats.....	10
Bankas darbības rādītāji.....	11

BANKAS DARBĪBAS STRATĒGIJA UN MĒRĶI

BANKAS MISIJA IR BŪT NOVATORISKAI LATVIJAS BANKAI, KAS STRĀDĀ KLIENTU ATBALSTAM UN LATVIJAS EKONOMIKAS ATTĪSTĪBAI, NODROŠINOT AUGSTAS KVALITĀTES FINANŠU PAKALPOJUMUS.

BANKAS UN BANKAS UZŅĒMUMU GRUPAS VĒRTĪBAS – AUGSTA APKALPOŠANAS KVALITĀTE, INOVATĪVI RISINĀJUMI, POZITĪVA DARBA VIDE UN DARBINIEKU PROFESIONALITĀTE – ARĪ TURPMĀK BŪS GALVENĀ PRIORITĀTE.

STRATĒGIJAS ĪSTENOŠANA IR BALSTĪTA UZ ŠĀDIEM PRINCIPIEM:

- Biznesa **efektivitātes celšana**, diversificējot biznesa struktūru.
- Pārdomāta **risku vadība un kontrole**.
- Augsta **apkalpošanas kvalitāte**, kuras pamatā ir izcilība, profesionāli darbinieki un mūsdienīgi tehnoloģiskie risinājumi.

GALVENIE MĒRĶI:

- **Aktīvu kvalitātes paaugstināšana.** Mainīt aktīvu struktūru, uzlabojot to ienesīgumu un esošā riska pārvaldību. Izveidot kvalificētu un kompetentu profesionāļu komandu pārņemto aktīvu efektīvai pārvaldīšanai, izveidojot atbilstošu kontroles vidi ar mērķi minimizēt zaudējumus.
- **Klientu apkalpošana.** Finansēt uzņēmumus, kas pārstāv Latvijas ekonomikas galvenos sektorus. Prioritātes ietver arī tranzīta biznesu, lauksaimniecību, mežsaimniecību, „zaļo” enerģiju, infrastruktūru, kokapstrādi, medicīnu. Palielināt klientu apkalpošanas centru ienesīgumu, uzlabojot biznesa procesu efektivitāti, pakalpojumu kvalitāti un ieviešot jaunus pakalpojumus, ņemot vērā tirgus pieprasījumu, kā arī uzlabojot patēriņa kredītu atgūšanu.
- **Partnerattiecības.** Kļūt par viegli pieejamu un ātri apkalpošu Banku. Attīstīt un nostiprināt partnerattiecības ar valsts pārvaldes un biznesa struktūrām ar mērķi paplašināt klientu apkalpošanas centros sniegto pakalpojumu klāstu. Izveidot mūsdienīgas, funkcionālas un drošas interneta un mobilās platformas, palielinot to virtuālo pieejamību un attīstīt esošās internetbankas e-Norvik konkurētspēju un priekšrocības.

RISKU ANALĪZE

Finanšu risku, no kuriem svarīgākie ir likviditātes risks, kredītrisks un tirgus risks, pārvaldīšana tiek īstenota saskaņā ar Valdes un Padomes pieņemto Finanšu risku pārvaldīšanas politiku, kā arī virkni normatīvo dokumentu, kuru kopums veido Bankas finanšu risku pārvaldīšanas sistēmu.

Likviditātes risks ir risks par Bankas spēju savlaicīgi dzēst klientu un citu Bankas kreditoru juridiski pamatotās prasības. Likviditātes riska pārvaldīšanas instrumentos ietilpst aktīvu un saistību struktūras analīze pēc termiņiem, iekšējo limitu tīrās likviditātes pozīcijai noteikšana, likviditātes I rezerves fonda līdzekļu pārpalikuma efektīva izvietošana, resursu brīvā atlikuma likviditātes prasību noteikšana u.c. Resursu pārvalde pastāvīgi pārvalda likviditātes I rezerves fondu (skaidrā nauda, līdzekļu atlikumi korespondentkontos citās bankās, īstermiņa starpbanku darījumi), lai vienmēr būtu pietiekami resursi tekošo īstermiņa prasību izpildei. Valde un Aktīvu un pasīvu komiteja nosaka vispārējos likviditātes riska pārvaldīšanas kritērijus, nosakot ierobežojumus apjomam, termiņiem un darbības virzieniem. 2013.gada III ceturkšņa laikā Bankas likviditātes radītājs bija 43-51%.

Kredītrisks ietver sevī risku, ka Bankas parādnieki (debitori) nedzēs savas saistības savlaicīgi vai pilnā apjomā. Kredītriska pārvaldīšanas sistēmā ietilpst partneru, aizņēmēju un emitentu kredītriska novērtēšanas metožu apstiprināšana, ierobežojumu noteikšana kredītēšanas veidiem, kā arī investīcijām vērtspapīros un kredītēšanai pēc apjomiem un termiņiem limitu, aktīvu un ārpusbilances saistību regulāra novērtēšana. Nedrošajiem parādiem Banka veido speciālos uzkrājumus, kas tiek aprēķināti kā starpība starp diskontētajām nākotnes naudas plūsmām no atgūstamajiem bankas aktīviem un šo aktīvu nominālvērtību. Uz 2013. gada 30.septembri šādu speciālo uzkrājumu summa bija 29 345 tūkstoši LVL jeb 16.36% apmērā no kopējā kredītu portfeļa. Kapitāla pietiekamības rādītājs par 2013.gada III ceturksni, ieskaitot korekciju uz speciāliem uzkrājumiem, sastādīja 8.79%. Bankas Valde un Kredītkomiteja nodrošina kredītriska vadību, un Kredītu un ieguldījumu uzraudzības nodaļa nepārtraukti uzrauga kredītriska vadības iekšējās kontroles darbības efektivitāti.

Tirgus risks izpaužas kā iespējamība Bankai ciest zaudējumus nelabvēlīgu tirgus cenu izmaiņu gadījumā, kuras notiek valūtas kursu, procentu likmju izmaiņu un citu faktoru ietekmē. Analizējot aktīvu un saistību dzēšanas un procentu likmju pārskatīšanas termiņu atšķirību, kā arī tīro procentu maržu un ienesīgumu valūtu un darbības virzienu skatījumā, Valde un Aktīvu un pasīvu komiteja nosaka bāzes procentu likmes noguldījumu piesaistīšanai un kredītēšanai pēc termiņiem un valūtām.

Ārvalstu valūtas riska pārvaldīšanas politika balstās uz katras ārvalstu valūtas tīrās atklātās pozīcijas un Bankas ārvalstu valūtas kopējās tīrās pozīcijas ierobežojumu izpildi, kas atbilst Finanšu un kapitāla tirgus komisijas prasībām. Lai izvairītos no zaudējumiem, kas rodas no negatīvām valūtas maiņas kursu svārstībām, Resursu pārvalde nepārtraukti seko Bankas ārvalstu valūtas kopējai tīrai pozīcijai un Risku pārvaldīšanas nodaļa kontrolē lai tiktu ievēroti noteiktie ārvalstu valūtas pozīciju ierobežojumi. Pozīcijas pārvaldīšanā Banka plaši izmanto atvasinātos finanšu instrumentus, tādus kā forvarda darījumi (darījuma noslēgšana pēc noteiktiem kursiem uz noteiktu nākotnes datumu), mijmaiņas darījumi (SWAP – pirtās valūtas daudzuma pārdošana uz noteiktu datumu).

Operacionālais risks izpaužas kā iespēja ciest zaudējumus no neatbilstošu vai nepilnīgu iekšējo procesu norises, cilvēku un sistēmu darbības, vai arī ārējo apstākļu ietekmes dēļ. Operacionālā riska pārvaldīšana balstās uz skaidrām procedūrām, kuras apraksta visus darbības procesus, precīzu operāciju izpildes un kontroles funkciju sadalījumu, regulārām iekšējā audita dienesta pārbaudēm; visi operacionālā riska rašanās gadījumi (darbinieku kļūdas, IT sistēmu nekorekta darbība u.c.) tiek reģistrēti datubāzē un analizēti ar nolūku pilnveidot darbības procesus un pastiprināt iekšējās kontroles sistēmu.

Detalizēti par risku pārvaldīšanu var apskatīt šeit:

http://www.norvik.lv/files/pdf/finance/Info_atkl_2013_lv.pdf

BANKAS AKCIONĀRI, PADOME, VALDE

**AS „NORVIK BANKA”
Akcionāri uz 2013.gada 30.septembri**

	Akciju* skaits	% no kopējā apmaksātā pamat- kapitāla	Apmaksātais pamatkapitāls (tūkst.LVL)
J. Šapurovs	17 145 654	25.60	17 146
A. Svirčenkovs	11 363 324	16.97	11 363
Pārējie (katram mazāk ka 10%)	38 461 533	57.43	38 462
Kopā	66 970 511	100.00	66 971

* Visas akcijas ir ar vienādām balsstiesībām. Vienas akcijas nominālvērtība ir LVL 1,00.

**AS „NORVIK BANKA”
Padome uz 2013. gada 30.septembri**

Padomes priekšsēdētājs
Padomes priekšsēdētāja vietnieks
Padomes locekle

Ivans Baženovs
Andrejs Svirčenkovs
Natalija Drozda

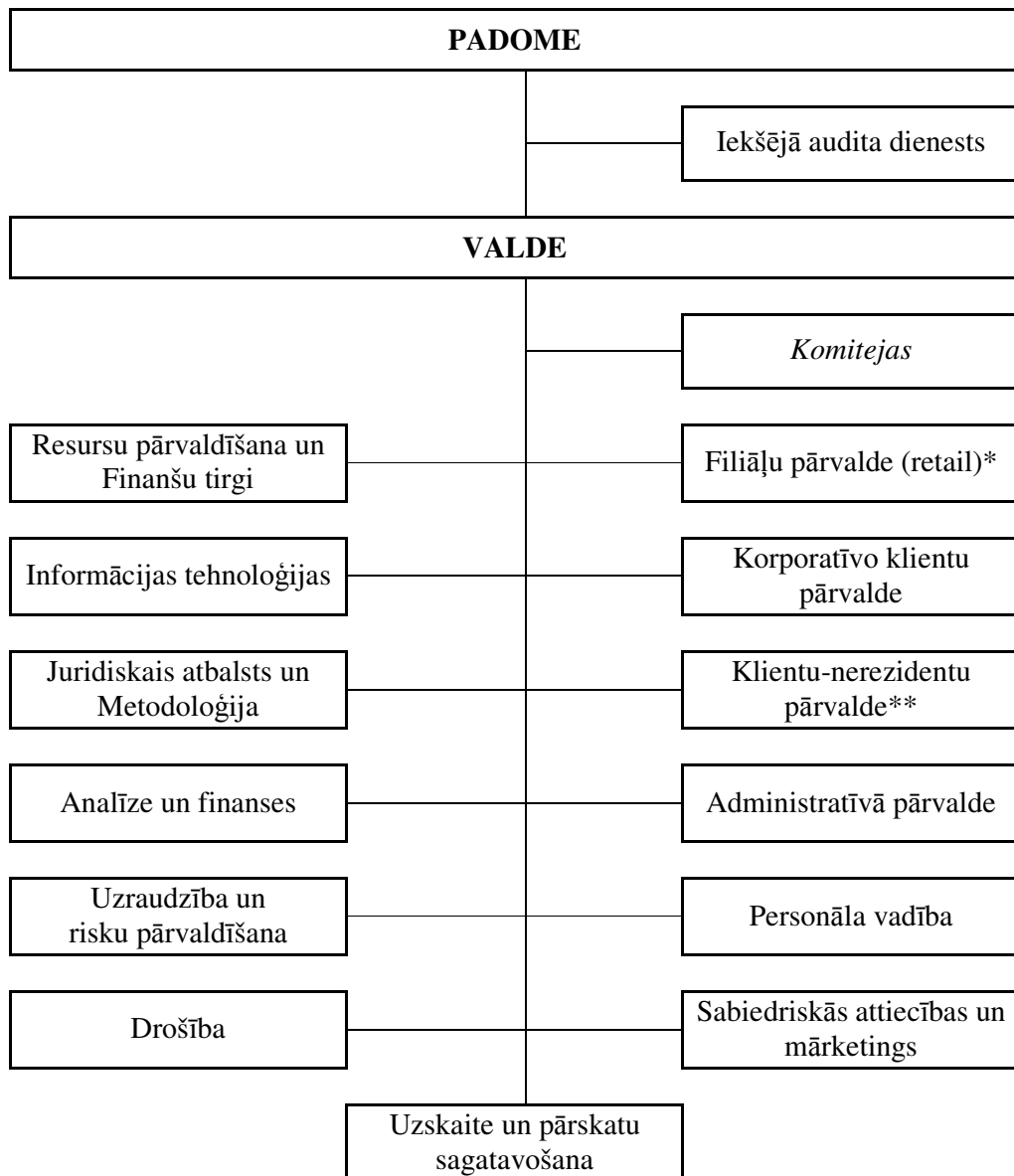
**AS „NORVIK BANKA”
Valde uz 2013. gada 30.septembri**

Valdes priekšsēdētāja
Valdes priekšsēdētājas vietnieks
Valdes locekļi

Laima Saltuma
Jurijs Šapurovs
Marija Stepiņa
Aleksandrs Fedosejevs

BANKAS ORGANIZATORISKĀ STRUKTŪRA

AS „NORVIK BANKA” struktūras shematiskais attēlojums



* Filiāļu un norēķinu grupu saraksts un adreses ir pieejami:
<http://www.norvik.lv/lv/bank/branches/>

** Informācija par Bankas pārstāvniecību ir pieejama:
http://www.norvik.lv/en/bank/contacts_moscow/

KONSOLIDĀCIJAS GRUPAS SASTĀVS 2013. gada 30.septembrī

Nr. p.k.	Komerksabiedrības nosaukums	Reģistrācijas numurs	Reģistrācijas vietas kods, reģistrācijas adrese	Komerksabiedrības darbības veids*	Daļa pamatkapitālā (%)	Balsstiesību daļa komerksabiedrībā (%)	Pamatojums iekļaušanai grupā**
1	AS "NORVIK IEGULDĪJUMU PĀRVALDES SABIEDRĪBA"	40003411599	LV, Latvija, Rīga, E. Birznieka-Upīša 21	IPS	100	100	MS
2	AS "NORVIK UNIVERSAL CREDIT ORGANISATION"	14	AM, Armēnija, Erevāna, KHANJYAN 41, APT. 3, 4, 5	CFI	100	100	MS
3	"NORVIK LĪZINGS" SIA	40003903469	LV, Latvija, Rīga, E. Birznieka-Upīša 21	CFI	100	100	MS
4	NORVIK IPS AS SIF ŪDENS TRANSPORTA FONDS	40003411599	LV, Latvija, Rīga, E. Birznieka-Upīša 21	CFI	100	100	MS
5	NORVIK IPS AS SIF JŪRAS TRANSPORTA FONDS	40003411599	LV, Latvija, Rīga, E. Birznieka-Upīša 21	CFI	100	100	MS
6	NORVIK IPS AS SIF GLOBĀLAIS PĀRVADĀJUMU FONDS	40003411599	LV, Latvija, Rīga, E. Birznieka-Upīša 21	CFI	100	100	MS
7	NORVIK IPS AS SIF NEKUSTAMO ĪPAŠUMU UZŅĒMUMU FONDS	40003411599	LV, Latvija, Rīga, E. Birznieka-Upīša 21	CFI	100	100	MS
8	NORVIK IPS AS SIF NĀKOTNES ĪPAŠUMU FONDS	40003411599	LV, Latvija, Rīga, E. Birznieka-Upīša 21	CFI	100	100	MS
9	NORVIK IPS AS SIF TRANSPORTA UZŅĒMUMU FONDS	40003411599	LV, Latvija, Rīga, E. Birznieka-Upīša 21	CFI	100	100	MS
10	NORVIK IPS AS SIF INFRASTRUKTŪRAS ĪPAŠUMU FONDS	40003411599	LV, Latvija, Rīga, E. Birznieka-Upīša 21	CFI	100	100	MS
11	NORVIK IPS AS SIF KOMERCĪPAŠUMU FONDS	40003411599	LV, Latvija, Rīga, E. Birznieka-Upīša 21	CFI	100	100	MS

*BNK – banka, APS – apdrošināšanas sabiedrība, PAP – pārapsdrošinātājs,
 APP – apdrošināšanas pārvaldītājsabiedrība, IBS – ieguldījumu brokeru sabiedrība,
 IPS – ieguldījumu pārvaldes sabiedrība, PFO – pensiju fonds, CFI – cita finanšu iestāde,
 FPS – finanšu pārvaldītājsabiedrība, CKS – cita komerksabiedrība.
 ** MS – meitas sabiedrība; KS – kopsabiedrība; MAS – mātes sabiedrība.

BILANCES PĀRSKATS
2013. gada 30.septembrī

(tūkst. LVL)

Pozīcijas nosaukums	Pārskata periodā	
	Nerevidēts	Iepriekšējā pārskata gadā Revidēts
Kase un prasības uz pieprasījumu pret centrālajām bankām	82 492	50 480
Prasības uz pieprasījumu pret kredītiestādēm	58 125	54 497
Tirdzniecības nolūkā turēti finanšu aktīvi	20 602	24 345
Klasificēti kā patiesajā vērtībā novērtētie finanšu aktīvi ar atspoguļojumu peļņas vai zaudējumu aprēķinā	0	0
Pārdošanai pieejami finanšu aktīvi*	193 217	130 784
Kredīti un debitoru parādi	176 670	239 160
Līdz termiņa beigām turēti ieguldījumi	58	1 632
Pret procentu risku ierobežotās portfeļa daļas patiesās vērtības izmaiņas	0	0
Uzkrātie ienākumi un nākamo periodu izdevumi	755	930
Pamatlīdzekļi	11 437	11 799
Ieguldījumu īpašums	10 365	10 404
Nemateriālie aktīvi	283	384
Ieguldījumi radniecīgo un asociēto uzņēmumu pamatkapitālā	0	0
Nodokļu aktīvi	30	80
Pārējie aktīvi	3 779	2 945
Kopā aktīvi	557 813	527 440
Saistības pret centrālajām bankām	0	0
Saistības uz pieprasījumu pret kredītiestādēm	1 533	220
Tirdzniecības nolūkā turētas finanšu saistības	171	1 494
Klasificētas kā patiesajā vērtībā novērtētās finanšu saistības ar atspoguļojumu peļņas vai zaudējumu aprēķinā	0	0
Amortizētajā iegādes vērtībā vērtētās finanšu saistības	508 920	485 144
Finanšu aktīvu nodošanas rezultātā radušās finanšu saistības	0	0
Pret procentu risku ierobežotās portfeļa daļas patiesās vērtības izmaiņas	0	0
Uzkrātie izdevumi un nākamo periodu ienākumi	737	921
Uzkrājumi	467	467
Nodokļu saistības	400	416
Pārējās saistības	14 789	6 637
Kopā saistības	527 017	495 299
Kapitāls un rezerves	30 796	32 141
Kopā kapitāls un rezerves un saistības	557 813	527 440
Ārpusbilances posteņi	8 461	13 372
Iespējamās saistības	3 237	2 967
Ārpusbilances saistības pret klientiem	5 224	10 405

* t. sk. ieguldījumi radniecīgo, asociēto uzņēmumu pamatkapitālā un slēgto ieguldījumu fondu (kas ir Bankas palīgsabiedrības) kapitālā, pārskata perioda beigās sastāda 154 394 tūkst. latu, iepriekšējā pārskata gada beigās – 77 978 tūkst. latu.

PEĻNAS VAI ZAUDĒJUMU APRĒKINS
2013. gada 30.septembrī

(tūkst. LVL)

Pozīcijas nosaukums	Pārskata periodā	Iepriekšējā pārskata gada atbilstošajā periodā
	Nerevidēts	Nerevidēts
Procentu ienākumi	7 435	11 494
Procentu izdevumi	(3 376)	(6 578)
Dividenžu ienākumi	130	2
Komisijas naudas ienākumi	9 387	8 690
Komisijas naudas izdevumi	(1 429)	(1 415)
Neto realizētā peļņa/zaudējumi no amortizētajā iegādes vērtībā vērtētajiem finanšu aktīviem un finanšu saistībām	0	0
Neto realizētā peļņa/zaudējumi no pārdošanai pieejamajiem finanšu aktīviem	(975)	(782)
Neto realizētā peļņa/zaudējumi no tirdzniecības nolūkā turētajiem finanšu aktīviem un finanšu saistībām	(107)	3 326
Neto peļņa/zaudējumi no klasificētiem kā patiesajā vērtībā vērtētajiem finanšu aktīviem un finanšu saistībām ar atspoguļojumu peļņas vai zaudējumu aprēķinā	0	0
Patiesās vērtības izmaiņas riska ierobežošanas uzskaitē	0	0
Ārvalstu valūtu tirdzniecības un pārvērtēšanas peļņa/zaudējumi	6 061	3 465
Īpašuma, iekārtu un aprīkojuma, ieguldījumu īpašuma un nemateriālo aktīvu atzīšanas pārtraukšanas peļņa/zaudējumi	0	0
Pārējie ienākumi	1 254	1 143
Pārējie izdevumi	(750)	(324)
Administratīvie izdevumi	(10 050)	(10 194)
Nolietojums	(636)	(692)
Uzkrājumu nedrošiem parādiem veidošanas rezultāts	(2 494)	(10 000)
Vērtības samazināšanās zaudējumi	(3 867)	(5 704)
Uzņēmuma ienākuma nodoklis	(428)	(125)
Pārskata perioda peļņa/zaudējumi	155	(7 694)

Pārskata periodā zvērināti revidenti nav veikuši Bankas finanšu pārskatu pārbaudes.

PAŠU KAPITĀLA UN MINIMĀLO KAPITĀLA PRASĪBU KOPSAVILKUMA PĀRSKATS 2013. gada 30.septembrī

(tūkst. LVL)

Nr.p.k.	Pozīcijas nosaukums	Pārskata periodā
1	Pašu kapitāls (1.1+1.2+1.3+1.6) vai (1.4+1.5+1.6)	36 467
1.1	Pirmā līmeņa kapitāls	25 738
1.2	Otrā līmeņa kapitāls	11 289
1.3	Pirmā līmeņa kapitāla un otrā līmeņa kapitāla samazinājums (-)	(560)
1.4	Pirmā līmeņa kapitāla kopsumma, piemērojot samazinājumu	25 458
1.5	Otrā līmeņa kapitāla kopsumma, piemērojot samazinājumu	11 009
1.6	Izmantotais trešā līmeņa kapitāls	0
2	Kapitāla prasību aprēķina kopsavilkums (2.1+2.2+2.3+2.4+2.5)	33 192
2.1	Kredītriska, darījumu partnera kredītriska, atgūstamās vērtības samazinājuma riska un neapmaksāto piegāžu riska kapitāla prasību kopsumma	28 399
2.2	Norēķinu/pielāgdes riska kapitāla prasība	0
2.3	Pozīcijas, ārvalstu valūtas un preču risku kapitāla prasību kopsumma	988
2.4	Operacionālā riska kapitāla prasība	3 805
2.5	Citu un pārejas perioda kapitāla prasību kopsumma	0
Papildu informācija		
3.1	Kapitāla prasību segums ar pašu kapitālu (pārpalikums (+) vai iztrūkums (-)), neņemot vērā citu un pārejas perioda kapitāla prasību kopsummu $= 1 - (2 - 2.5)$	3 274
3.1.a	Kapitāla pietiekamības rādītājs (%), neņemot vērā citu un pārejas perioda kapitāla prasību kopsummu $= 1 / (2 - 2.5) * 8\%$	8.79%
3.2	Kapitāla prasību segums ar pašu kapitālu (pārpalikums (+) vai iztrūkums (-)) $= 1 - 2$	3 274
3.2.a	Kapitāla pietiekamības rādītājs (%) $= 1 / 2 * 8\%$	8.79%

BANKAS DARBĪBAS RĀDĪTĀJI
2013. gada 30.septembrī

Pozīcijas nosaukums	Pārskata periodā	Iepriekšējā pārskata gada atbilstošajā periodā
Kapitāla atdeve (ROE) (%)	0.63	(23.49)
Aktīvu atdeve (ROA) (%)	0.04	(1.56)

Informācija par kopējo finanšu instrumentu (izņemot atvasinātos finanšu instrumentus) bilances vērtību valstu griezumā tām valstīm, kuru pārstāvju emitēto vērstpapīru kopējā uzskaites vērtība pārsniedz 10 procentus no bankas pašu kapitāla 2013. gada 30.septembrī

Valsts	Tirdzniecības portfelis (tūkst. LVL)	Pārdošanai pieejamais portfelis* (tūkst. LVL)	Kopējā bilances vērtība (tūkst. LVL)	% no bankas pašu kapitāla
Latvija	285	145 634	145 919	400.14%
t.sk. centrāla valdība	285	9 535	9 820	26.93%
Lietuva	0	10 110	10 110	27.72%
t.sk. centrāla valdība	0	10 110	10 110	27.72%
Malta	0	8 147	8 147	22.34%
Polija	0	6 918	6 918	18.97%
t.sk. centrāla valdība	0	6 918	6 918	18.97%
Krievija	7 942	0	7 942	21.78%

*Izņemot ieguldījumus radniecīgo un asociēto uzņēmumu pamatkapitālā

Finanšu instrumentiem, uzskaitītiem Bankas bilancē pēc amortizētas iegādes vērtības (līdz termiņa beigām turēti finanšu instrumenti), uzkrājumi nav izveidoti.

Pārdošanai pieejamiem finanšu aktīviem tiek atzīti vērtības samazinājuma zaudējumi (3 867) tūkst. LVL apmērā.