

**AS „NORVIK BANKA”  
PUBLISKAIS PĀRSKATS  
2012.GADA IV CETURKSNIS**

## SATURS

|   |    |
|---|----|
| Bankas darbības stratēģija un mērķi .....                             | 3  |
| Risku analīze.....  | 4  |
| Bankas akcionāri, padome, valde.....                                  | 5  |
| Bankas organizatoriskā struktūra .....                                | 6  |
| Konsolidācijas grupas sastāvs .....                                   | 7  |
| Bilances pārskats.....  | 8  |
| Peļņas un zaudējumu aprēķins .....                                    | 9  |
| Pašu kapitāla un minimālo kapitāla prasību kopsavilkuma pārskats..... | 10 |
| Bankas darbības rādītāji.....   | 11 |

## STRATĒGIJA UN MĒRĶI

**BANKAS MISIJA IR BŪT NOVATORISKAI LATVIJAS BANKAI, KAS STRĀDĀ KLIENTU ATBALSTAM UN LATVIJAS EKONOMIKAS ATTĪSTĪBAI, NODROŠINOT AUGSTAS KVALITĀTES FINANŠU PAKALPOJUMUS.**

**BANKAS UN BANKAS UZŅĒMUMU GRUPAS VĒRTĪBAS – AUGSTA APKALPOŠANAS KVALITĀTE, INOVATĪVI RISINĀJUMI, POZITĪVA DARBA VIDE UN DARBINIEKU PROFESIONALITĀTE – ARĪ TURPMĀK BŪS GALVENĀ PRIORITĀTE.**

### **STRATĒGIJAS ĪSTENOŠANA IR BALSTĪTA UZ ŠĀDIEM PRINCIPIEM:**

- Biznesa **efektivitātes celšana**, diversificējot biznesa struktūru.
- Pārdomāta **risku vadība un kontrole**.
- Augsta **apkalpošanas kvalitāte**, kuras pamatā ir izcilība, profesionāli darbinieki un mūsdienīgi tehnoloģiskie risinājumi.

### **GALVENIE MĒRĶI:**

- **Aktīvu kvalitātes paaugstināšana.** Mainīt aktīvu struktūru, uzlabojot to ienesīgumu un esošā riska pārvaldību. Izveidot kvalificētu un kompetentu profesionāļu komandu pārņemto aktīvu efektīvai pārvaldīšanai, izveidojot atbilstošu kontroles vidi ar mērķi minimizēt zaudējumus.
- **Klientu apkalpošana.** Finansēt uzņēmumus, kas pārstāv Latvijas ekonomikas galvenos sektorus. Prioritātes ietver arī tranzīta biznesu, lauksaimniecību, mežsaimniecību, „zaļo” enerģiju, infrastruktūru, kokapstrādi, medicīnu. Palielināt klientu apkalpošanas centru ienesīgumu, uzlabojot biznesa procesu efektivitāti, pakalpojumu kvalitāti un ieviešot jaunus pakalpojumus, ņemot vērā tirgus pieprasījumu, kā arī uzlabojot patēriņa kredītu atgūšanu.
- **Partnerattiecības.** Kļūt par viegli pieejamu un ātri apkalpošu Banku. Attīstīt un nostiprināt partnerattiecības ar valsts pārvaldes un biznesa struktūrām ar mērķi paplašināt klientu apkalpošanas centros sniegto pakalpojumu klāstu. Izveidot mūsdienīgas, funkcionālas un drošas interneta un mobilās platformas, palielinot to virtuālo pieejamību un attīstīt esošās internetbankas e-Norvik konkurētspēju un priekšrocības.

## RISKU ANALĪZE

Finanšu risku, no kuriem svarīgākie ir likviditātes risks, kredītrisks un tirgus risks, pārvaldīšana tiek īstenota saskaņā ar Valdes un Padomes pieņemto Iekšējo Finanšu risku pārvaldīšanas politiku, kā arī virkni normatīvo dokumentu, kuru kopums veido Bankas finanšu risku pārvaldīšanas sistēmu.

**Likviditātes risks** ir risks par Bankas spēju savlaicīgi dzēst klientu un citu Bankas kreditoru juridiski pamatotās prasības. Likviditātes riska pārvaldīšanas instrumentos ietilpst aktīvu un saistību struktūras analīze pēc termiņiem, iekšējo limitu tīrās likviditātes pozīcijai noteikšana, likviditātes I rezerves fonda līdzekļu pārpalikuma efektīva izvietošana, resursu brīvā atlikuma likviditātes prasību noteikšana u.c. Resursu pārvalde pastāvīgi pārvalda likviditātes I rezerves fondu (skaidrā nauda, līdzekļu atlikumi korespondentkontos citās bankās, īstermiņa starpbanku darījumi), lai vienmēr būtu pietiekami resursi tekošo īstermiņa prasību izpildei. Valde un Aktīvu un pasīvu komiteja nosaka vispārējos likviditātes riska pārvaldīšanas kritērijus, nosakot ierobežojumus apjomam, termiņiem un darbības virzieniem. 2012.gada IV ceturkšņa laikā Bankas likviditātes radītājs bija 37-51%, turklāt FKTK normatīvs ir 30%.

**Kredītrisks** ietver sevī risku, ka Bankas parādnieki (debitori) nedzēs savas saistības savlaicīgi vai pilnā apjomā. Kredītriska pārvaldīšanas sistēmā ietilpst partneru, aizņēmēju un emitentu kredītriska novērtēšanas metožu apstiprināšana, ierobežojumu noteikšana kredītēšanas veidiem, kā arī investīcijām vērtspapīros un kredītēšanai pēc apjomiem un termiņiem limitu, aktīvu un ārpusbilances saistību regulāra novērtēšana. Nedrošajiem parādiem Banka veido speciālos uzkrājumus, kas tiek aprēķināti kā starpība starp diskontētajām nākotnes naudas plūsmām no atgūstamajiem bankas aktīviem un šo aktīvu nominālvērtību. Uz 2012. gada 31.decembri šādu speciālo uzkrājumu summa bija 28 844 tūkstoši LVL jeb 11.57% apmērā no kopējā kredītu portfeļa. Kapitāla pietiekamības rādītājs par 2012.gada IV ceturksni, ieskaitot korekciju uz speciāliem uzkrājumiem, sastādīja 8.37%. Bankas Valde un Kredītkomiteja nodrošina kredītriska vadību, un Kredītu un ieguldījumu uzraudzības nodaļa nepārtraukti uzrauga kredītriska vadības iekšējās kontroles darbības efektivitāti.

**Tirgus risks** izpaužas kā iespējamība Bankai ciest zaudējumus nelabvēlīgu tirgus cenu izmaiņu gadījumā, kuras notiek valūtas kursu, procentu likmju izmaiņu un citu faktoru ietekmē. Analizējot aktīvu un saistību dzēšanas un procentu likmju pārskatīšanas termiņu atšķirību, kā arī tīro procentu maržu un ienesīgumu valūtu un darbības virzienu skatījumā, Valde un Aktīvu un pasīvu komiteja nosaka bāzes procentu likmes noguldījumu piesaistīšanai un kredītēšanai pēc termiņiem un valūtām.

**Ārvalstu valūtas riska** pārvaldīšanas politika balstās uz katras ārvalstu valūtas tīrās atklātās pozīcijas un Bankas ārvalstu valūtas kopējās tīrās pozīcijas ierobežojumu izpildi, kas atbilst Finanšu un kapitāla tirgus komisijas prasībām. Lai izvairītos no zaudējumiem, kas rodas no negatīvām valūtas maiņas kursu svārstībām, Resursu pārvalde nepārtraukti seko Bankas ārvalstu valūtas kopējai tīrai pozīcijai un Risku pārvaldīšanas nodaļa kontrolē lai tiktu ievēroti noteiktie ārvalstu valūtas pozīciju ierobežojumi. Pozīcijas pārvaldīšanā Banka plaši izmanto atvasinātos finanšu instrumentus, tādus kā forvarda darījumi (darījuma noslēgšana pēc noteiktiem kursiem uz noteiktu nākotnes datumu), mijmaiņas darījumi (SWAP – pirtās valūtas daudzuma pārdošana uz noteiktu datumu).

**Operacionālais risks** izpaužas kā iespēja ciest zaudējumus no neatbilstošu vai nepilnīgu iekšējo procesu norises, cilvēku un sistēmu darbības, vai arī ārējo apstākļu ietekmes dēļ. Operacionālā riska pārvaldīšana balstās uz skaidrām procedūrām, kuras apraksta visus darbības procesus, precīzu operāciju izpildes un kontroles funkciju sadalījumu, regulārām iekšējā audita dienesta pārbaudēm; visi operacionālā riska rašanās gadījumi (darbinieku kļūdas, IT sistēmu nekorekta darbība u.c.) tiek reģistrēti datubāzē un analizēti ar nolūku pilnveidot darbības procesus un pastiprināt iekšējās kontroles sistēmu.

Detalizēti par risku pārvaldīšanu var apskatīt šeit:

[http://www.norvik.lv/files/pdf/finance/Info\\_atkl\\_2012\\_lv.pdf](http://www.norvik.lv/files/pdf/finance/Info_atkl_2012_lv.pdf)

AS „NORVIK BANKA”  
Akcioniāri uz 2012.gada 31.decembri

|                               | Akciju* skaits    | % no kopējā<br>apmaksātā<br>pamat-<br>kapitāla | Apmaksātais<br>pamatkapitāls<br>(tūkst.LVL) |
|-------------------------------|-------------------|--|---|
| J. Šapurovs                   | 16 048 552        | 24.48  | 16 049                                      |
| “Straumborg Ehf.” (Islande)   | 11 372 087        | 17.34  | 11 372                                      |
| A. Svirčenkovs                | 11 347 190        | 17.31  | 11 347                                      |
| Pārējie (katram mazāk kā 10%) | 26 800 760        | 40.87  | 26 801                                      |
| <b>Kopā</b>                   | <b>65 568 589</b> | <b>100.00</b>                                  | <b>65 569</b>                               |

\* Visas akcijas ir ar vienādām balsstiesībām. Vienas akcijas nominālvērtība ir LVL 1,00.

AS „NORVIK BANKA”  
Padome uz 2012. gada 31.decembri

Padomes priekšsēdētājs  
Padomes priekšsēdētāja vietniece  
Padomes locekle

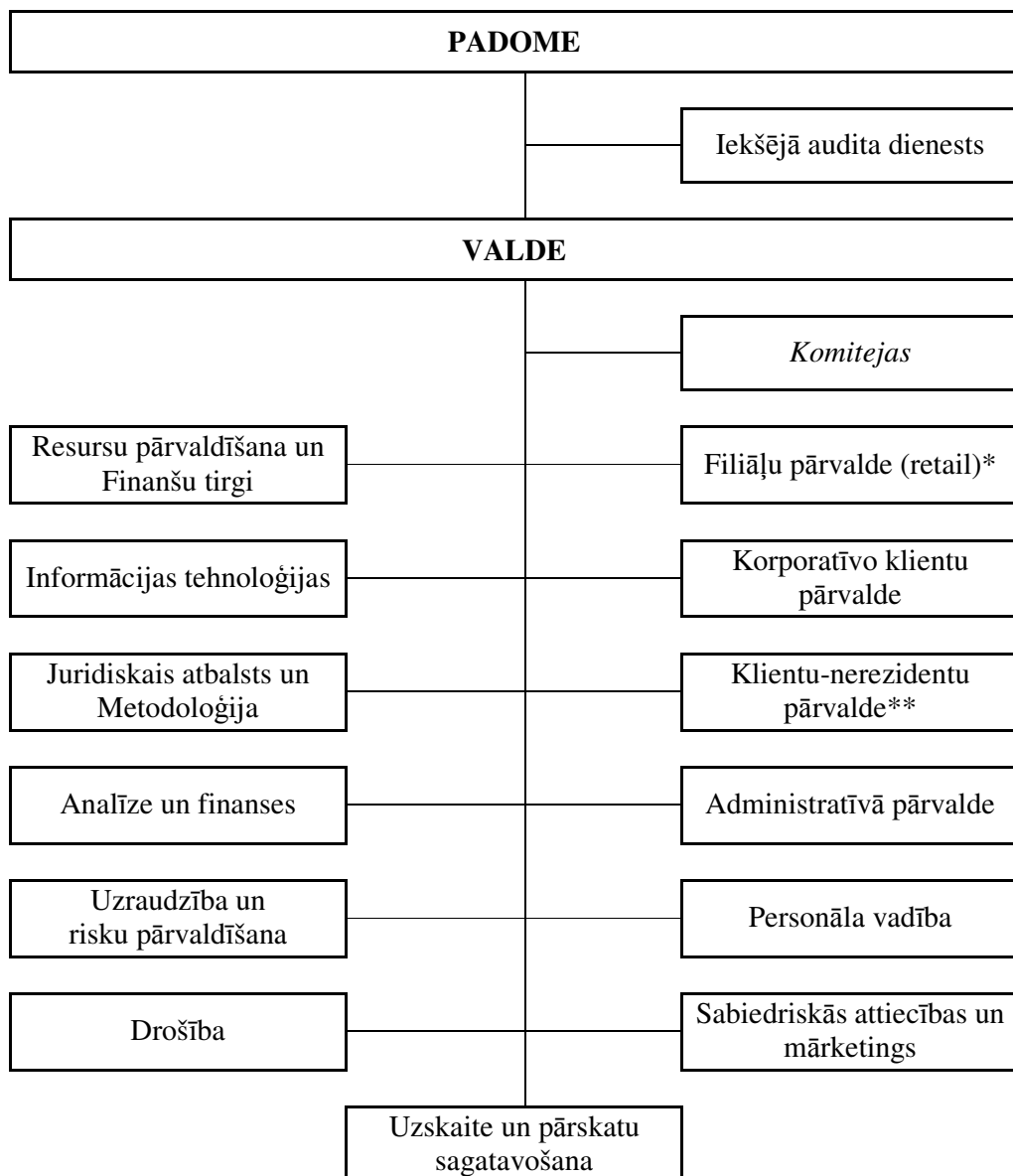
Andrejs Svirčenkovs  
Natalja Drozda  
Valentīna Keiša

AS „NORVIK BANKA”  
Valde uz 2012. gada 31.decembri

Valdes priekšsēdētāja  
Valdes priekšsēdētājas vietnieks  
Valdes locekļi

Laima Saltuma  
Jurijs Šapurovs  
Marija Stepiņa  
Aleksandrs Fedosejevs

## AS „NORVIK BANKA” STRUKTŪRAS SHEMATISKAIS ATTĒLOJUMS



\* Filiāļu un norēķinu grupu saraksts un adreses ir pieejami:  
<http://www.norvik.lv/lv/bank/branches/>

\*\* Informācija par Bankas pārstāvniecību ir pieejama:  
[http://www.norvik.lv/en/bank/contacts\\_moscow/](http://www.norvik.lv/en/bank/contacts_moscow/)

**KONSOLIDĀCIJAS GRUPAS SASTĀVS**  
**2012. gada 31.decembrī**

| Nr. p.k. | Komerksabiedrības nosaukums                        | Reģistrācijas numurs | Reģistrācijas vietas kods, reģistrācijas adrese  | Komerksabiedrības darbības veids* | Daļa pamatkapitālā (%) | Balsstiesību daļa komerksabiedrībā (%) | Pamatojums iekļaušanai grupā** |
|----------|--|----------------------|--|-----------------------------------|------------------------|--|--------------------------------|
| 1        | AS "NORVIK IEGULDĪJUMU PĀRVALDES SABIEDRĪBA"       | 40003411599          | LV, Latvija, Rīga, E. Birznieka-Upīša 21         | IPS                               | 100                    | 100                                    | MS                             |
| 2        | AS "NORVIK UNIVERSAL CREDIT ORGANISATION"          | 14                   | AM, Armēnija, Erevāna, KHANJYAN 41, APT. 3, 4, 5 | CFI                               | 100                    | 100                                    | MS                             |
| 3        | "NORVIK LĪZINGS" SIA                               | 40003903469          | LV, Latvija, Rīga, E. Birznieka-Upīša 21         | CFI                               | 100                    | 100                                    | MS                             |
| 4        | AS "IPS NORVIK ALTERNATIVE INVESTMENTS"            | 40103215129          | LV, Latvija, Rīga, E. Birznieka-Upīša 21         | IPS                               | 100                    | 100                                    | MS                             |
| 5        | NORVIK IPS AS SIF ŪDENS TRANSPORTA FONDS           | 40003411599          | LV, Latvija, Rīga, E. Birznieka-Upīša 21         | CFI                               | 100                    | 100                                    | MS                             |
| 6        | NORVIK IPS AS SIF JŪRAS TRANSPORTA FONDS           | 40003411599          | LV, Latvija, Rīga, E. Birznieka-Upīša 21         | CFI                               | 100                    | 100                                    | MS                             |
| 7        | NORVIK IPS AS SIF GLOBĀLAIS PĀRVADĀJUMU FONDS      | 40003411599          | LV, Latvija, Rīga, E. Birznieka-Upīša 21         | CFI                               | 100                    | 100                                    | MS                             |
| 8        | NORVIK IPS AS SIF NEKUSTAMO ĪPAŠUMU UZŅĒMUMU FONDS | 40003411599          | LV, Latvija, Rīga, E. Birznieka-Upīša 21         | CFI                               | 100                    | 100                                    | MS                             |
| 9        | NORVIK IPS AS SIF NĀKOTNES ĪPAŠUMU FONDS           | 40003411599          | LV, Latvija, Rīga, E. Birznieka-Upīša 21         | CFI                               | 100                    | 100                                    | MS                             |
| 10       | NORVIK IPS AS SIF TRANSPORTA UZŅĒMUMU FONDS        | 40003411599          | LV, Latvija, Rīga, E. Birznieka-Upīša 21         | CFI                               | 100                    | 100                                    | MS                             |
| 11       | NORVIK IPS AS SIF INFRASTRUKTŪRAS ĪPAŠUMU FONDS    | 40003411599          | LV, Latvija, Rīga, E. Birznieka-Upīša 21         | CFI                               | 100                    | 100                                    | MS                             |
| 12       | NORVIK IPS AS SIF KOMERCĪPAŠUMU FONDS              | 40003411599          | LV, Latvija, Rīga, E. Birznieka-Upīša 21         | CFI                               | 100                    | 100                                    | MS                             |

\*BNK – banka, APS – apdrošināšanas sabiedrība, PAP – pārāpdrošinātājs,  
APP – apdrošināšanas pārvaldītājsabiedrība, IBS – ieguldījumu brokeru sabiedrība,  
IPS – ieguldījumu pārvaldes sabiedrība, PFO – pensiju fonds, CFI – cita finanšu iestāde,  
FPS – finanšu pārvaldītājsabiedrība, CKS – cita komerksabiedrība.  
\*\* MS – meitas sabiedrība; KS – kopsabiedrība; MAS – mātes sabiedrība.

**BILANCES PĀRSKATS**  
**2012. gada 31.decembrī**

(tūkst. LVL)

| Pozīcijas nosaukums   | Pārskata periodā | Iepriekšējā pārskata gadā |
|---|------------------|---------------------------|
| Kase un prasības uz pieprasījumu pret centrālajām bankām  | 50 480           | 29 917                    |
| Prasības uz pieprasījumu pret kredītiestādēm  | 54 324           | 44 796                    |
| Tirdzniecības nolūkā turēti finanšu aktīvi  | 24 725           | 41 330                    |
| Klasificēti kā patiesajā vērtībā novērtētie finanšu aktīvi ar atspoguļojumu peļņas vai zaudējumu aprēķinā     | 0                | 0                         |
| Pārdošanai pieejami finanšu aktīvi  | 100 319          | 124 844                   |
| Kredīti un debitoru parādi  | 251 576          | 313 349                   |
| Līdz termiņa beigām turēti ieguldījumi  | 1 632            | 0                         |
| Pret procentu risku ierobežotās portfeļa daļas patiesās vērtības izmaiņas                                     | 0                | 0                         |
| Uzkrātie ienākumi un nākamo periodu izdevumi  | 860              | 916                       |
| Pamatlīdzekļi   | 11 799           | 12 366                    |
| Ieguldījumu īpašums   | 10 404           | 11 533                    |
| Nemateriālie aktīvi   | 385              | 581                       |
| Ieguldījumi radniecīgo un asociēto uzņēmumu pamatkapitālā   | 21 618*          | 9 672                     |
| Nodokļu aktīvi  | 0                | 1 197                     |
| Pārējie aktīvi  | 2 735            | 2 183                     |
| <b>Kopā aktīvi</b>  | <b>530 857</b>   | <b>592 684</b>            |
| Saistības pret centrālajām bankām   | 0                | 0                         |
| Saistības uz pieprasījumu pret kredītiestādēm   | 220              | 1 723                     |
| Tirdzniecības nolūkā turētas finanšu saistības  | 2 332            | 964                       |
| Klasificētas kā patiesajā vērtībā novērtētās finanšu saistības ar atspoguļojumu peļņas vai zaudējumu aprēķinā | 0                | 0                         |
| Amortizētajā iegādes vērtībā vērtētās finanšu saistības   | 474 716          | 541 355                   |
| Finanšu aktīvu nodošanas rezultātā radušās finanšu saistības  | 0                | 0                         |
| Pret procentu risku ierobežotās portfeļa daļas patiesās vērtības izmaiņas                                     | 0                | 0                         |
| Uzkrātie izdevumi un nākamo periodu ienākumi  | 663              | 809                       |
| Uzkrājumi   | 467              | 464                       |
| Nodokļu saistības   | 604              | 565                       |
| Pārējās saistības   | 16 326           | 1 855                     |
| <b>Kopā saistības</b>   | <b>495 328</b>   | <b>547 735</b>            |
| <b>Kapitāls un rezerves</b>   | <b>35 529</b>    | <b>44 949</b>             |
| <b>Kopā kapitāls un rezerves un saistības</b>   | <b>530 857</b>   | <b>592 684</b>            |
| <b>Ārpusbilances posteņi</b>  | <b>13 372</b>    | <b>13 142</b>             |
| Iespējamās saistības  | 2 967            | 2 722                     |
| Ārpusbilances saistības pret klientiem  | 10 405           | 10 420                    |

\* t.sk.:

-Ieguldījumi radniecīgo un asociēto uzņēmumu pamatkapitālā, kuri atspoguļoti Bankas bilancē sask.ar SGS 39 - 17 218 tūkst.latu

-Ieguldījumi radniecīgo un asociēto uzņēmumu pamatkapitālā, kuri atspoguļoti Bankas bilancē sask.ar SFPS 5 - 4 400 tūkst.latu



**PEĻNAS VAI ZAUDĒJUMU APRĒKINS**  
**2012. gada 31.decembrī**

(tūkst. LVL)

| Pozīcijas nosaukums   | Pārskata periodā | Iepriekšējā pārskata<br>gada atbilstošajā<br>periodā |
|---|------------------|--|
| Procentu ienākumi   | 14 499           | 18 162   |
| Procentu izdevumi   | ( 8 160)         | ( 10 565)  |
| Dividenžu ienākumi  | 2                | 6 129  |
| Komisijas naudas ienākumi   | 11 774           | 9 819  |
| Komisijas naudas izdevumi   | ( 1 944)         | ( 1 643)   |
| Neto realizētā peļņa/zaudējumi no amortizētajā iegādes vērtībā vērtētajiem finanšu aktīviem un finanšu saistībām  | 0                | 0  |
| Neto realizētā peļņa/zaudējumi no pārdošanai pieejamajiem finanšu aktīviem  | ( 213)           | ( 507)   |
| Neto realizētā peļņa/zaudējumi no tirdzniecības nolūkā turētajiem finanšu aktīviem un finanšu saistībām   | 4 166            | 399  |
| Neto peļņa/zaudējumi no klasificētiem kā patiesajā vērtībā vērtētajiem finanšu aktīviem un finanšu saistībām ar atspoguļojumu peļņas vai zaudējumu aprēķinā | 0                | 0  |
| Patiesās vērtības izmaiņas riska ierobežošanas uzskaitē   | 0                | 0  |
| Ārvalstu valūtu tirdzniecības un pārvērtēšanas peļņa/zaudējumi  | 5 057            | 6 372  |
| Īpašuma, iekārtu un aprīkojuma, ieguldījumu īpašuma un nemateriālo aktīvu atzīšanas pārtraukšanas peļņa/zaudējumi   | 0                | 0  |
| Pārējie ienākumi  | 430              | 2 594  |
| Pārējie izdevumi  | ( 484)           | ( 638)   |
| Administratīvie izdevumi  | ( 13 661)        | ( 15 478)  |
| Nolietojums   | ( 1 337)         | ( 749)   |
| Uzkrājumu nedrošiem parādiem veidošanas rezultāts   | ( 15 428)        | ( 18 007)  |
| Vērtības samazināšanās zaudējumi  | ( 12 061)        | ( 14 416)  |
| Uzņēmuma ienākuma nodoklis  | ( 177)           | ( 315)   |
| <b>Pārskata perioda peļņa/zaudējumi</b>   | <b>( 17 537)</b> | <b>( 18 843)</b>                                     |

Pārskata periodā zvērināti revidenti nav veikuši Bankas/Grupās finanšu pārskatu pārbaudes.  
 Par iepriekšējā pārskata gada atbilstošo periodu Bilances pārskatā un Peļņas un zaudējumu aprēķinā  
 sniegta revidētā informācija.

**PAŠU KAPITĀLA UN MINIMĀLO KAPITĀLA PRASĪBU KOPSAVILKUMA PĀRSKATS  
2012. gada 31.decembrī**

| Nr.p.k. | Pozīcijas nosaukums   | Pārskata periodā<br>(tūkst. LVL) |
|---------|---|----------------------------------|
| 1       | Pašu kapitāls (1.1+1.2+1.3+1.6) vai (1.4+1.5+1.6)   | 37 865                           |
| 1.1     | Pirmā līmeņa kapitāls   | 30 540                           |
| 1.2     | Otrā līmeņa kapitāls  | 11 520                           |
| 1.3     | Pirmā līmeņa kapitāla un otrā līmeņa kapitāla samazinājums (-)  | ( 4 195)                         |
| 1.4     | Pirmā līmeņa kapitāla kopsumma, piemērojot samazinājumu   | 28 443                           |
| 1.5     | Otrā līmeņa kapitāla kopsumma, piemērojot samazinājumu  | 9 423                            |
| 1.6     | Izmantotais trešā līmeņa kapitāls   | 0                                |
| 2       | Kapitāla prasību aprēķina kopsavilkums (2.1+2.2+2.3+2.4+2.5)  | 36 195                           |
| 2.1     | Kreditriskā, darījumu partnera kreditriskā, atgūstamās vērtības samazinājuma riska un neapmaksāto piegāžu riska kapitāla prasību kopsumma                   | 30 997                           |
| 2.2     | Norēķinu/piegādes riska kapitāla prasība  | 0                                |
| 2.3     | Pozīcijas, ārvalstu valūtas un preču risku kapitāla prasību kopsumma  | 1 111                            |
| 2.4     | Operacionālā riska kapitāla prasība   | 4 087                            |
| 2.5     | Citu un pārejas perioda kapitāla prasību kopsumma   | 0                                |
|         | <b>Papildu informācija</b>  |                                  |
| 3.1     | Kapitāla prasību segums ar pašu kapitālu (pārpalikums (+) vai iztrūkums (-)), neņemot vērā citu un pārejas perioda kapitāla prasību kopsummu<br>= 1-(2-2.5) | 1 670                            |
| 3.1.a   | Kapitāla pietiekamības rādītājs (%), neņemot vērā citu un pārejas perioda kapitāla prasību kopsummu = $1/(2-2.5)*8\%$                                       | 8.37%                            |
| 3.2     | Kapitāla prasību segums ar pašu kapitālu (pārpalikums (+) vai iztrūkums (-)) = 1-2  | 1 670                            |
| 3.2.a   | Kapitāla pietiekamības rādītājs (%) = $1/2*8\%$   | 8.37%                            |

**BANKAS DARBĪBAS RĀDĪTĀJI**  
**2012. gada 31.decembrī**

| Pozīcijas nosaukums       | Pārskata periodā | Iepriekšējā pārskata gada atbilstošajā periodā |
|---------------------------|------------------|--|
| Kapitāla atdeve (ROE) (%) | -41.02           | -5.38  |
| Aktīvu atdeve (ROA) (%)   | -2.73            | -0.48  |

**Informācija par kopējo finanšu instrumentu (izņemot atvasinātos finanšu instrumentus) bilances vērtību valstu griezumā tām valstīm, kuru pārstāvju emitēto vērstpapīru kopējā uzskaites vērtība pārsniedz 10 procentus no bankas pašu kapitāla**  
**2012. gada 31.decembrī**

| Valsts                 | Tirdzniecības portfelis (tūkst. LVL) | Pārdošanai pieejamais portfelis* (tūkst. LVL) | Kopējā bilances vērtība (tūkst. LVL) | % no bankas pašu kapitāla |
|------------------------|--------------------------------------|---|--------------------------------------|---------------------------|
| <b>Latvija</b>         | <b>302</b>                           | <b>56,806</b>                                 | <b>57,108</b>                        | <b>150.82%</b>            |
| t.sk. centrāla valdība | 302                                  | 8,490   | 8,792                                | 23.22%                    |
| <b>Lietuva</b>         | <b>0</b>                             | <b>8,710</b>                                  | <b>8,710</b>                         | <b>23.00%</b>             |
| t.sk. centrāla valdība | 0                                    | 8,710   | 8,710                                | 23.00%                    |
| <b>Malta</b>           | <b>0</b>                             | <b>12,798</b>                                 | <b>12,798</b>                        | <b>33.80%</b>             |
| <b>Polija</b>          | <b>0</b>                             | <b>8,904</b>                                  | <b>8,904</b>                         | <b>23.52%</b>             |
| t.sk. centrāla valdība | 0                                    | 8,904   | 8,904                                | 23.52%                    |
| <b>Krievija</b>        | <b>8,938</b>                         | <b>3,849</b>                                  | <b>12,787</b>                        | <b>33.77%</b>             |

\*Izņemot ieguldījumus radniecīgo un asociēto uzņēmumu pamatkapitālā.

Finanšu instrumentiem, uzskaitītiem Bankas bilancē pēc amortizētas iegādes vērtības (līdz termiņa beigām turēti finanšu instrumenti), uzkrājumi nav izveidoti.

Pārdošanai pieejamiem finanšu aktīviem tiek atzīti vērtības samazinājuma zaudējumi 11 236 tūkst. LVL apmērā.