

**AS „NORVIK BANKA”
PUBLISKAIS PĀRSKATS
2012.GADA I CETURKSNIS**

CIEŅĪJAMIE KLIENTI UN AKCIONĀRI!

Nododam Jūsu vērtējumam finanšu pārskatu par AS „NORVIK BANKA” darbības rezultātiem 2012.gada 1.ceturksnī.

2012. gada 1.ceturksnī AS „NORVIK BANKA” un tās Grupa turpināja uzrādīt stabilus darbības rezultātus. Bankas aktīvu apjoms kopš gada sākuma pieaudzis par 7.8% un pārskata perioda beigās sasniedza 638.7 milj. LVL. Komisijas naudas un procentu ienākumi sasniedza 6.6 milj. LVL. Pārskata periodu Banka noslēdza ar 1.8 milj. LVL peļņu.

Pārskata periodā turpināja pieaugt arī bankas klientu skaits, kas ir pieaudzis par 2 164 jauniem klientiem, pārskata perioda beigās kopējam klientu skaitam sasniedzot jau 152 366. Tika turpināts darbs pie bankas sasniedzamības un atvērti 2 jauni klientu apkalpošanas centri, sasniedzot kopējo skaitu 80. Pārskata periodā paplašināts bankai draudzīgo bankomātu tīkls, pievienojot tiem „Citadele” un „SEB” banku bankomātus.

Tāpat kā līdz šim, Banka īpašu uzmanību turpināja pievērst klientu noguldījumu bāzes attīstībai. Ieguldītā darba rezultātā klientu noguldījumu apjoms, salīdzinot ar 2012.gada janvāra datiem, pieauga par 37.2 milj. LVL un 2012.gada 31.martā bija 552.7 milj. LVL.

2012. gada 1.ceturksni veiksmīgi aizvadījuši arī vairāki Grupā ietilpstošie meitas uzņēmumi. AS „NORVIK ieguldījumu pārvaldes sabiedrība” ir palielinājusi pensiju 2.līmeņa fondu aktīvu apjomu par 1.59 milj. LVL kopš 2012.gada sākuma, 2012.gada 31.martā aktīvu apjoms sastādīja 38.9 milj. LVL. Ar panākumiem tika veikts darbs pie klientu piesaistes – salīdzinot ar 2012.gada janvāra datiem, uzņēmuma klientu skaits pieaudzis par 3.3%, sasniedzot 72.5 tūkstošus. Bankas meitas uzņēmums Armēnijā AS “NORVIK Universal Credit Organization” pārskata periodu pabeidzis ar 294 tūkst. LVL peļņu.

Ar cieņu,
AS „NORVIK BANKA”

RISKU ANALĪZE

Finanšu risku, no kuriem svarīgākie ir likviditātes risks, kredītrisks un tirgus risks, pārvaldīšana tiek īstenota saskaņā ar Valdes un Padomes pieņemto Iekšējo finanšu risku pārvaldīšanas politiku, kā arī virkni normatīvo dokumentu, kuru kopums veido Bankas finanšu risku pārvaldīšanas sistēmu.

Likviditātes risks ir risks par Bankas spēju savlaicīgi dzēst klientu un citu Bankas kreditoru juridiski pamatotās prasības. Likviditātes riska pārvaldīšanas instrumentos ietilpst aktīvu un saistību struktūras analīze pēc termiņiem, iekšējo limitu tīrās likviditātes pozīcijai noteikšana, likviditātes I rezerves fonda līdzekļu pārpalikuma efektīva izvietošana, resursu brīvā atlikuma likviditātes prasību noteikšana u.c. Resursu pārvalde pastāvīgi pārvalda likviditātes I rezerves fondu (skaidrā nauda, līdzekļu atlikumi korespondentkontos citās bankās, īstermiņa starpbanku darījumi), lai vienmēr būtu pietiekami resursi tekošo īstermiņa prasību izpildei. Valde un Aktīvu un pasīvu komiteja nosaka vispārējos likviditātes riska pārvaldīšanas kritērijus, nosakot ierobežojumus apjomam, termiņiem un darbības virzieniem. 2012.gada I ceturkšņa laikā Bankas likviditātes radītājs bija 49-58%, turklāt FKTK normatīvs ir 30%.

Kredītrisks ietver sevī risku, ka Bankas parādnieki (debitori) nedzēs savas saistības savlaicīgi vai pilnā apjomā. Kredītriska pārvaldīšanas sistēmā ietilpst partneru, aizņēmēju un emitentu kredītriska novērtēšanas metožu apstiprināšana, ierobežojumu noteikšana kreditēšanas veidiem, kā arī investīcijām vērtspapīros un kreditēšanai pēc apjomiem un termiņiem limitu, aktīvu un ārpusbilances saistību regulāra novērtēšana. Nedrošajiem parādiem Banka veido speciālos uzkrājumus, kas tiek aprēķināti kā starpība starp diskontētajām nākotnes naudas plūsmām no atgūstamajiem bankas aktīviem un šo aktīvu nominālvērtību. Uz 2012. gada 31.martu šādu speciālo uzkrājumu summa bija 22 752 tūkstoši LVL jeb 7.82% apmērā no kopējā kredītu portfeļa. Kapitāla pietiekamības rādītājs par 2012.gada I ceturksni, ieskaitot korekciju uz speciāliem uzkrājumiem, sastādīja 10.77%. Bankas Valde un Kredītkomiteja nodrošina kredītriska vadību, un Kredītu un ieguldījumu uzraudzības nodaļa nepārtraukti uzrauga kredītriska vadības iekšējās kontroles darbības efektivitāti.

Tirgus risks izpaužas kā iespējamība Bankai ciest zaudējumus nelabvēlīgu tirgus cenu izmaiņu gadījumā, kuras notiek valūtas kursu, procentu likmju izmaiņu un citu faktoru ietekmē. Analizējot aktīvu un saistību dzēšanas un procentu likmju pārskatīšanas termiņu atšķirību, kā arī tīro procentu maržu un ienesīgumu valūtu un darbības virzienu skatījumā, Valde un Aktīvu un pasīvu komiteja nosaka bāzes procentu likmes noguldījumu piesaistīšanai un kreditēšanai pēc termiņiem un valūtām.

Valūtas riska pārvaldīšanas politika balstās uz katras ārvalstu valūtas tīrās atklātās pozīcijas un Bankas ārvalstu valūtas kopējās tīrās pozīcijas ierobežojumu izpildi, kas atbilst Finanšu un kapitāla tirgus komisijas prasībām. Lai izvairītos no zaudējumiem, kas rodas no negatīvām valūtas maiņas kursu svārstībām, Resursu pārvalde nepārtraukti seko Bankas ārvalstu valūtas kopējai tīrai pozīcijai un Risku pārvaldīšanas nodaļa kontrolē lai tiktu ievēroti noteiktie ārvalstu valūtas pozīciju ierobežojumi. Pozīcijas pārvaldīšanā Banka plaši izmanto atvasinātos finanšu instrumentus, tādus kā forvarda darījumi (darījuma noslēgšana pēc noteiktiem kursiem uz noteiktu nākotnes datumu), mijmaiņas darījumi (SWAP – pirtās valūtas daudzuma pārdošana uz noteiktu datumu).

Operacionālais risks izpaužas kā iespēja ciest zaudējumus no neatbilstošu vai nepilnīgu iekšējo procesu norises, cilvēku un sistēmu darbības, vai arī ārējo apstākļu ietekmes dēļ. Operacionālā riska pārvaldīšana balstās uz skaidrām procedūrām, kuras apraksta visus darbības procesus, precīzu operāciju izpildes un kontroles funkciju sadalījumu, regulārām iekšējā audita dienesta pārbaudēm; visi operacionālā riska rašanās gadījumi (darbinieku kļūdas, IT sistēmu nekorekta darbība u.c.) tiek reģistrēti datubāzē un analizēti ar nolūku pilnveidot darbības procesus un pastiprināt iekšējās kontroles sistēmu.

VADĪBA

	Akciju skaits	% no kopējā apmaksātā pamat- kapitāla	Apmaksātais pamat- kapitāls
			LVL'000
“Straumborg Ehf.” (Islande)	11 372 087	19.82	11 372
J. Šapurovs	11 347 218	19.77	11 347
A. Svirčenkovs	11 347 190	19.77	11 347
Pārējie (katram mazāk kā 10%)	23 323 786	40.64	23 324
Kopā	57 390 281	100.00	57 390

**AS „NORVIK BANKA”
Padome uz 2012. gada 31.martu**

Padomes priekšsēdētājs
Padomes priekšsēdētāja vietniece
Padomes locekle

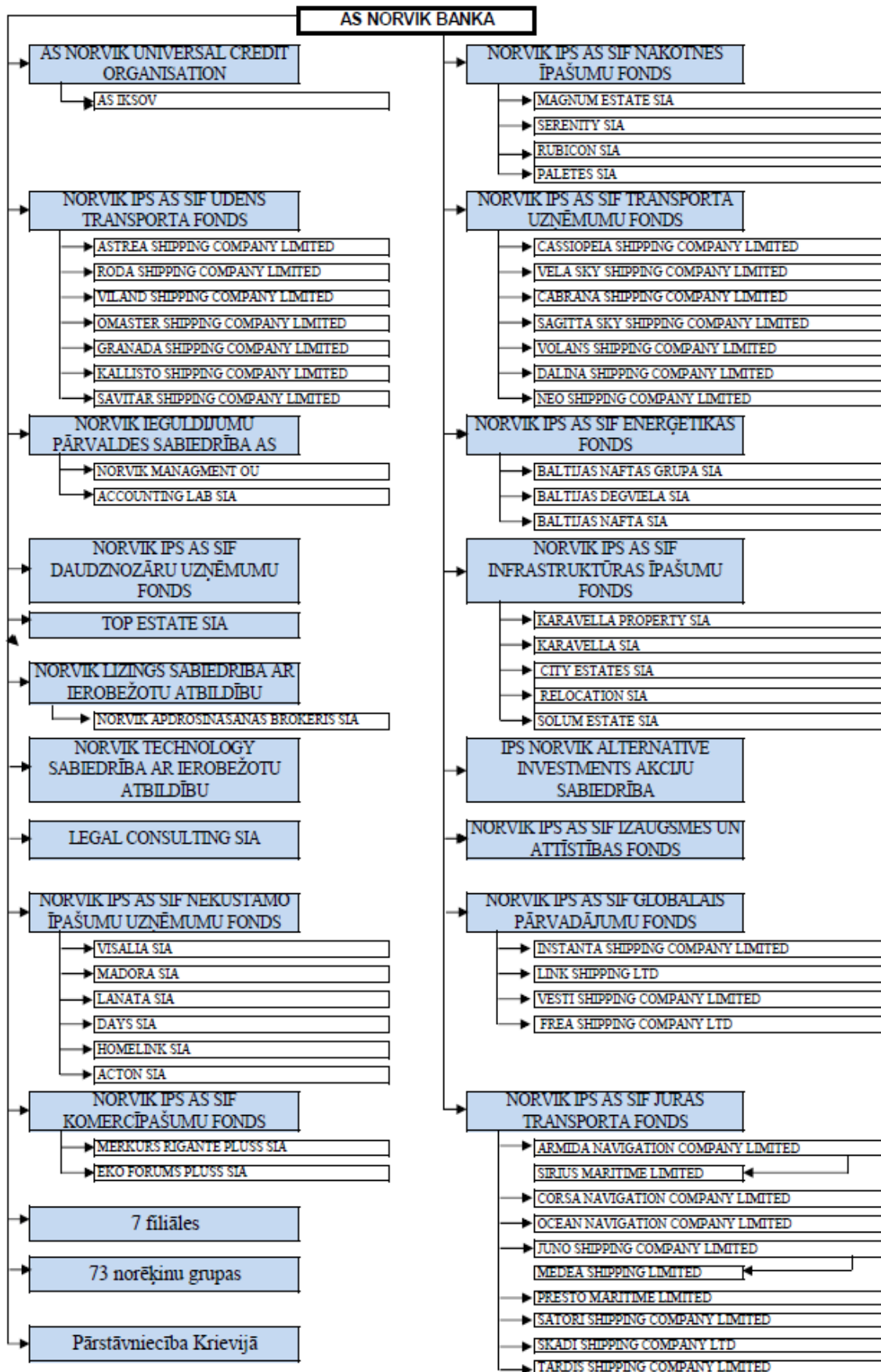
Hjalti Baldursson
Baiba Strupiša
Valentīna Keiša

**AS „NORVIK BANKA”
Valde uz 2012. gada 31.martu**

Valdes priekšsēdētāja
Valdes priekšsēdētājas vietnieks
Valdes locekļi

Laima Saltuma
Jurijs Šapurovs
Marija Stepiņa
Aleksandrs Fedosejevs
Einārs Vaivods

STRUKTŪRA



STRATĒGIJA UN MĒRĶI

BANKAS MISIJA IR BŪT NOVATORISKAI LATVIJAS BANKAI, KAS STRĀDĀ KLIENTU ATBALSTAM UN LATVIJAS EKONOMIKAS ATTĪSTĪBAI, NODROŠINOT AUGSTAS KVALITĀTES FINANŠU PAKALPOJUMUS.

BANKAS UN BANKAS UZŅĒMUMU GRUPAS VĒRTĪBAS – AUGSTA APKALPOŠANAS KVALITĀTE, INOVATĪVI RISINĀJUMI, POZITĪVA DARBA VIDE UN DARBINIEKU PROFESIONALITĀTE – ARĪ TURPMĀK BŪS GALVENĀ PRIORITĀTE.

STRATĒGIJAS ĪSTENOŠANAI IR BALSTĪTA UZ ŠĀDIEM PRINCIPIEM:

- Biznesa **efektivitātes celšana**, diversificējot biznesa struktūru.
- Pārdomāta **risku vadība un kontrole**.
- Augsta **apkalpošanas kvalitāte**, kuras pamatā ir izcilība, profesionāli darbinieki un mūsdienīgi tehnoloģiskie risinājumi.

GALVENIE MĒRĶI:

- **Aktīvu kvalitātes paaugstināšana.** Mainīt aktīvu struktūru, uzlabojot to ienesīgumu un esošā riska pārvaldību. Izveidot kvalificētu un kompetentu profesionāļu komandu pārņemto aktīvu efektīvai pārvaldīšanai, izveidojot atbilstošu kontroles vidi ar mērķi minimizēt zaudējumus.
- **Klientu apkalpošana.** Finansēt uzņēmumus, kas pārstāv Latvijas ekonomikas galvenos sektorus. Prioritātes ietver, arī tranzīta biznesu, lauksaimniecību, mežsaimniecību, „zaļo” enerģiju, infrastruktūru, kokapstrādi, medicīnu. Palielināt klientu apkalpošanas centru ienesīgumu, uzlabojot biznesa procesu efektivitāti, pakalpojumu kvalitāti un ieviešot jaunus pakalpojumu, ņemot vērā tirgus pieprasījumu, ka arī uzlabojot patēriņa kredītu atgūšanu.
- **Partnerattiecības.** Kļūt par viegli pieejamu un ātri apkalpojošu Banku. Attīstīt un nostiprināt partnerattiecības ar valsts pārvaldes un biznesa struktūrām ar mērķi paplašināt klientu apkalpošanas centros sniegto pakalpojumus. Izveidot mūsdienīgas, funkcionālas un drošas interneta un mobilās platformas, palielinot to virtuālo pieejamību un attīstīt esošās internetbankas e-Norvik konkurētspēju un priekšrocības.

FINANŠU PIELIKUMI

1. pielikums
Finanšu un kapitāla
tirgus komisijas
15.09.2006.
noteikumiem Nr. 145

Bilances pārskats 2012. gada 31.martā (pārskata perioda pēdējais datums)

(tūkst.LVL)

Pozīcijas nosaukums	Pārskata periodā	Iepriekšējā pārskata gadā
Kase un prasības uz pieprasījumu pret centrālajām bankām	23 009	29 917
Prasības uz pieprasījumu pret kredītiestādēm	109 354	44 796
Tirdzniecības nolūkā turēti finanšu aktīvi	38 361	41 330
Klasificēti kā patiesajā vērtībā novērtētie finanšu aktīvi ar atslogojumu peļņas vai zaudējumu aprēķinā	0	0
Pārdošanai pieejami finanšu aktīvi	130 006	124 844
Kredīti un debitoru parādi	298 665	313 349
Līdz termiņa beigām turēti ieguldījumi	397	0
Pret procentu risku ierobežotās portfeļa daļas patiesās vērtības izmaiņas	0	0
Uzkrātie ienākumi un nākamo periodu izdevumi	826	916
Pamatlīdzekļi	12 214	12 366
Ieguldījumu īpašums	11 533	11 533
Nemateriālie aktīvi	515	581
Ieguldījumi radniecīgo un asociēto uzņēmumu pamatkapitālā	9 736	9 672
Nodokļu aktīvi	24	1 197
Pārējie aktīvi	4 086	2 183
Kopā aktīvi	638 726	592 684
Saistības pret centrālajām bankām	0	0
Saistības uz pieprasījumu pret kredītiestādēm	6 138	1 723
Tirdzniecības nolūkā turētas finanšu saistības	1 663	964
Klasificētas kā patiesajā vērtībā novērtētās finanšu saistības ar atslogojumu peļņas vai zaudējumu aprēķinā	0	0
Amortizētajā iegādes vērtībā vērtētās finanšu saistības	570 876	541 355
Finanšu aktīvu nodošanas rezultātā radušās finanšu saistības	0	0

Pret procentu risku ierobežotās portfeļa daļas patiesās vērtības izmaiņas	0	0
Uzkrātie izdevumi un nākamo periodu ienākumi	922	809
Uzkrājumi	464	464
Nodokļu saistības	560	565
Pārējās saistības	10 870	1 855
Kopā saistības	591 493	547 735
Kapitāls un rezerves	47 233	44 949
Kopā kapitāls un rezerves un saistības	638 726	592 684
Ārpusbilances posteņi	11 524	13 142
Iespējamās saistības	3 210	2 722
Ārpusbilances saistības pret klientiem	8 314	10 420

Peļņas vai zaudējumu aprēķins

2012. gada 31.martā

(pārskata perioda pēdējais datums)

(tūkst.LVL)

Pozīcijas nosaukums	Pārskata periodā	Iepriekšējā pārskata gada atbilstošajā periodā 31.03.2011
Procentu ienākumi	3 816	4 617
Procentu izdevumi	(2 411)	(2 858)
Dividenžu ienākumi	0	3 324
Komisijas naudas ienākumi	2 810	2 096
Komisijas naudas izdevumi	(369)	(318)
Neto realizētā peļņa/zaudējumi no amortizētajā iegādes vērtībā vērtētajiem finanšu aktīviem un finanšu saistībām	0	0
Neto realizētā peļņa/zaudējumi no pārdošanai pieejamajiem finanšu aktīviem	0	(190)
Neto realizētā peļņa/zaudējumi no tirdzniecības nolūkā turētajiem finanšu aktīviem un finanšu saistībām	(348)	0
Neto peļņa/zaudējumi no klasificētiem kā patiesajā vērtībā vērtētajiem finanšu aktīviem un finanšu saistībām ar atspoguļojumu peļņas vai zaudējumu aprēķinā	0	0
Patiesās vērtības izmaiņas riska ierobežošanas uzskaitē	0	0
Ārvalstu valūtu tirdzniecības un pārvērtēšanas peļņa/zaudējumi	2 378	2 139
Īpašuma, iekārtu un aprīkojuma, ieguldījumu īpašuma un nemateriālo aktīvu atzīšanas pārtraukšanas peļņa/zaudējumi	0	0
Pārējie ienākumi	391	281
Pārējie izdevumi	(84)	(143)
Administratīvie izdevumi	(3 407)	(3 642)
Nolietojums	(234)	(203)
Uzkrājumu nedrošiem parādiem veidošanas rezultāts	628	(4 748)
Vērtības samazināšanās zaudējumi	(1 318)	0
Uzņēmuma ienākuma nodoklis	(37)	(35)
Pārskata perioda peļņa/zaudējumi	1 815	320

Bankas darbības rādītāji

2012. gada 31.martā
(pārskata perioda pēdējais datums)

Pozīcijas nosaukums	Pārskata periodā	Iepriekšējā pārskata gada atbilstošajā periodā 31.03.2011
Kapitāla atdeve (ROE) (%)	15,44	2,39
Aktīvu atdeve (ROA) (%)	1,11	0,23

Konsolidācijas grupas sastāvs

2012. gada 31.martā

Nr. p.k.	Komersabiedrības nosaukums	Reģistrācijas vietas kods, reģistrācijas adrese	Komerc-sabiedrības darbības veids*	Daļa pamatkapitālā (%)	Balsstiesību daļa komerc-sabiedrībā (%)	Pamatojums iekļaušanai grupā**
1	AS "Norvik ieguldījumu pārvaldes sabiedrība"	LV, Latvija, Rīga, E. Birznieka-Upīša 21	IPS	100	100	MS
2	AS "NORVIK UNIVERSAL CREDIT ORGANISATION"	AM, Armēnija, Erevāna, KHANJYAN 41, APT. 3, 4, 5	CFI	100	100	MS
3	"NORVIK LĪZINGS" SIA	LV, Latvija, Rīga, E. Birznieka-Upīša 21	CFI	100	100	MS
4	AS "IPS NORVIK ALTERNATIVE INVESTMENTS"	LV, Latvija, Rīga, E. Birznieka-Upīša 21	IPS	100	100	MS
5	NORVIK IPS AS SIF ŪDENS TRANSPORTA FONDS	LV, Latvija, Rīga, E. Birznieka-Upīša 21	CFI	100	100	MS
6	NORVIK IPS AS SIF JŪRAS TRANSPORTA FONDS	LV, Latvija, Rīga, E. Birznieka-Upīša 21	CFI	100	100	MS
7	NORVIK IPS AS SIF GLOBĀLAIS PĀRVADĀJUMU FONDS	LV, Latvija, Rīga, E. Birznieka-Upīša 21	CFI	100	100	MS
8	NORVIK IPS AS SIF NEKUSTAMO ĪPAŠUMU UZŅĒMUMU FONDS	LV, Latvija, Rīga, E. Birznieka-Upīša 21	CFI	100	100	MS
9	NORVIK IPS AS SIF NĀKOTNES ĪPAŠUMU FONDS	LV, Latvija, Rīga, E. Birznieka-Upīša 21	CFI	100	100	MS
10	NORVIK IPS AS SIF TRANSPORTA UZŅĒMUMU FONDS	LV, Latvija, Rīga, E. Birznieka-Upīša 21	CFI	100	100	MS
11	NORVIK IPS AS SIF INFRASTRUKTŪRAS ĪPAŠUMU FONDS	LV, Latvija, Rīga, E. Birznieka-Upīša 21	CFI	100	100	MS
12	NORVIK IPS AS SIF KOMERCĪPAŠUMU FONDS	LV, Latvija, Rīga, E. Birznieka-Upīša 21	CFI	100	100	MS

*BNK – banka, APS – apdrošināšanas sabiedrība, PAP – pārpadrošinātājs,

APP – apdrošināšanas pārvaldītājsabiedrība, IBS – ieguldījumu brokeru sabiedrība,

IPS – ieguldījumu pārvaldes sabiedrība, PFO – pensiju fonds, CFI – cita finanšu iestāde,

FPS – finanšu pārvaldītājsabiedrība, CKS – cita komercsabiedrība.

** MS – meitas sabiedrība; KS – kopsabiedrība; MAS – mātes sabiedrība.

Informācija par kopējo finanšu instrumentu (izņemot atvasinātos finanšu instrumentus) bilances vērtību valstu griezumā tām valstīm, kuru pārstāvju emitēto vērstpapīru kopējā uzskaites vērtība pārsniedz 10 procentus no bankas pašu kapitāla

Valsts	Kopējā bilances vērtība (tūkst.LVL)	% no bankas pašu kapitāla	Atzītais vērtības samazinājuma apmērs (tūkst.LVL)
LV	97 237	190,18%	-1,318
t.sk.centrālā valdība	26 278	51,40%	
LT	5 456	10,67%	
t.sk.centrālā valdība	5 456	10,67%	
MT	10 688	20,90%	
PL	8 699	17,01%	
t.sk.centrālā valdība	8 699	17,01%	
RU	6 051	11,83%	
US	21 675	42,39%	
t.sk.centrālā valdība	21 278	41,62%	

Uzkrājumi nav izveidoti