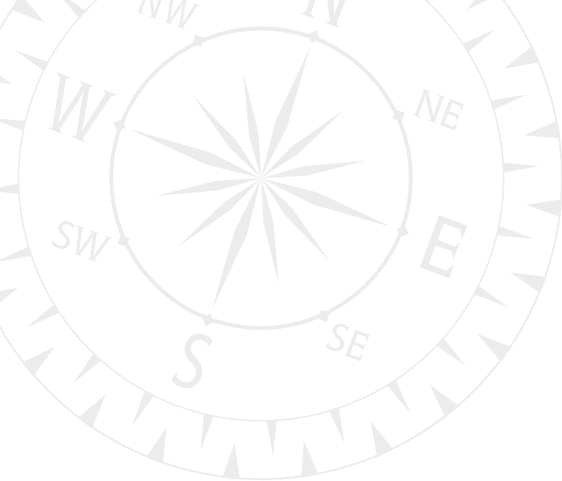


BANKAS PUBLISKAIS | 2.2009
PĀRSKATS

*norvik*banka



PAR 2009. GADA 2. CETURKSNĪ

RISKU ANALĪZE



Finanšu risku, no kuriem svarīgākie ir likviditātes risks, kredītrisks un tirgus risks, pārvaldīšanu īsteno saskaņā ar Valdes un Padomes pieņemto leikšējo finanšu risku pārvaldīšanas politiku, kā arī virkni normatīvo dokumentu, kuru kopums veido Bankas finanšu risku pārvaldīšanas sistēmu.

LIKVIDITĀTES RISKS ir risks par Bankas spēju savlaicīgi dzēst klientu un citu Bankas kreditoru juridiski pamatotās prasības. Likviditātes riska pārvaldīšanas instrumentos ietilpst aktīvu un saistību struktūras analīze pēc termiņiem, iekšējo limitu tīrās likviditātes pozīcijai noteikšana, likviditātes I rezerves fonda līdzekļu pārpalikuma efektīva izvietošana, resursu brīvā atlikuma likviditātes prasību noteikšana u.c. Resursu pārvalde pastāvīgi pārvalda likviditātes I rezerves fondu (skaidrā nauda, līdzekļu atlikumi korespondentkontos citās bankās, īstermiņa starpbanku darījumi), lai vienmēr būtu pietiekami resursi tekošo īstermiņa prasību izpildei. Valde un Aktīvu un pasīvu komiteja nosaka vispārējos likviditātes riska pārvaldīšanas kritērijus, nosakot ierobežojumus apjomam, termiņiem un darbības virzieniem. 2009.gada II ceturkšņa laikā Bankas likviditātes radītājs bija 37-50%, turklāt FKTK normatīvs ir 30%.

KREDĪTRISKS ietver sevī risku, ka Bankas parādnieki (debitori) nedzēs savas saistības savlaicīgi vai pilnā apjomā. Kredītriska pārvaldīšanas sistēmā ietilpst partneru, aizņēmēju un emitentu kredītriska novērtēšanas metožu apstiprināšana, ierobežojumu noteikšana kredītēšanas veidiem, kā arī investīcijām vērtspapīros un kredītēšanai pēc apjomiem un termiņiem limitu, aktīvu un ārpusbilances saistību regulāra novērtēšana. Nedrošajiem parādiem Banka veido speciālos uzkrājumus, kas tiek aprēķināti kā starpība starp diskontētajām nākotnes naudas plūsmām no atgūstamajiem bankas aktīviem un šo aktīvu nominālvērtību. Uz 2009. gada 30. jūniju šādu speciālo uzkrājumu summa bija 12 834 tūkstoši LVL jeb 4.31% apmērā no kopējā kredītu portfeļa. Bankas Valde un Kredītkomiteja nodrošina kredītriska vadību, un Kredītu nodaļa nepārtraukti uzrauga kredītriska vadības iekšējās kontroles darbības efektivitāti.

TIRGUS RISKS izpaužas kā iespējamība Bankai ciest zaudējumus nelabvēlīgu tirgus cenu izmaiņu gadījumā, kuras notiek valūtas kursu, procentu likmju izmaiņu un citu faktoru ietekmē. Analizējot aktīvu un saistību dzēšanas un procentu likmju pārskatīšanas termiņu atšķirību, kā arī tīro procentu maržu un ieņesīgumu valūtu un darbības virzienu skatījumā, Valde un Aktīvu un pasīvu komiteja nosaka bāzes procentu likmes noguldījumu piesaistīšanai un kredītēšanai pēc termiņiem un valūtām.

Valūtas riska pārvaldīšanas politika balstās uz katras ārvalstu valūtas tīrās atklātās pozīcijas un Bankas ārvalstu valūtas kopējās tīrās pozīcijas ierobežojumu izpildi, kas atbilst Finanšu un kapitāla tirgus komisijas prasībām. Lai izvairītos no zaudējumiem, kas rodas no negatīvām valūtas maiņas kursu svārstībām, Resursu pārvalde nepārtraukti seko Bankas ārvalstu valūtas kopējai tīrai pozīcijai un Risku pārvaldīšanas nodaļa kontrolē lai tiktu ievēroti noteiktie ārvalstu valūtas pozīciju ierobežojumi. Pozīcijas pārvaldīšanā Banka plaši izmanto atvasinātos finanšu instrumentus, tādus kā Forvarda darījumi (darījuma noslēgšana pēc noteiktiem kursiem uz noteiktu nākotnes datumu), mijmaiņas darījumi (SWAP – pirtās valūtas daudzuma pārdošana uz noteiktu datumu).

OPERACIONĀLAIS RISKS izpaužas kā iespēja ciest zaudējumus no neatbilstošu vai nepilnīgu iekšējo procesu norises, cilvēku un sistēmu darbības, vai arī ārējo apstākļu ietekmes dēļ. Operacionālā riska pārvaldīšana balstās uz skaidrām procedūrām, kuras apraksta visus darbības procesus, precīzu operāciju izpildes un kontroles funkciju sadalījumu, regulārām iekšējā audita dienesta pārbaudēm; visi operacionālā riska rašanās gadījumi (darbinieku kļūdas, IT sistēmu nekorekta darbība u.c.) tiek reģistrēti datubāzē un analizēti ar nolūku pilnveidot darbības procesus un pastiprināt iekšējās kontroles sistēmu.

VADĪBA

	Akciju skaits	% no kopējā apmaksātā pamatkapitāla	Apmaksātais pamatkapitāls LVL'000
“Straumborg Ehf.” (Islande)	20 705 879	51.13	20 706
J. Šapurovs	8 007 091	19.77	8 007
A. Svirčenkovs	8 007 089	19.77	8 007
Pārējie (katram mazāk kā 10%)	3 780 222	9.33	3 780
Kopā	40 500 281	100.00	40 500

AS „NORVIK BANKA”

PADOME UZ 2009. GADA 30.JŪNIJU

Padomes priekšsēdētājs
Padomes priekšsēdētāja vietniece
Padomes locekļi

Jon Helgi Gudmundsson
Brynja Halldorsdottir
Hjalti Baldursson
Valentīna Keiša
Jeļena Svirčenkova
Baiba Strupiša

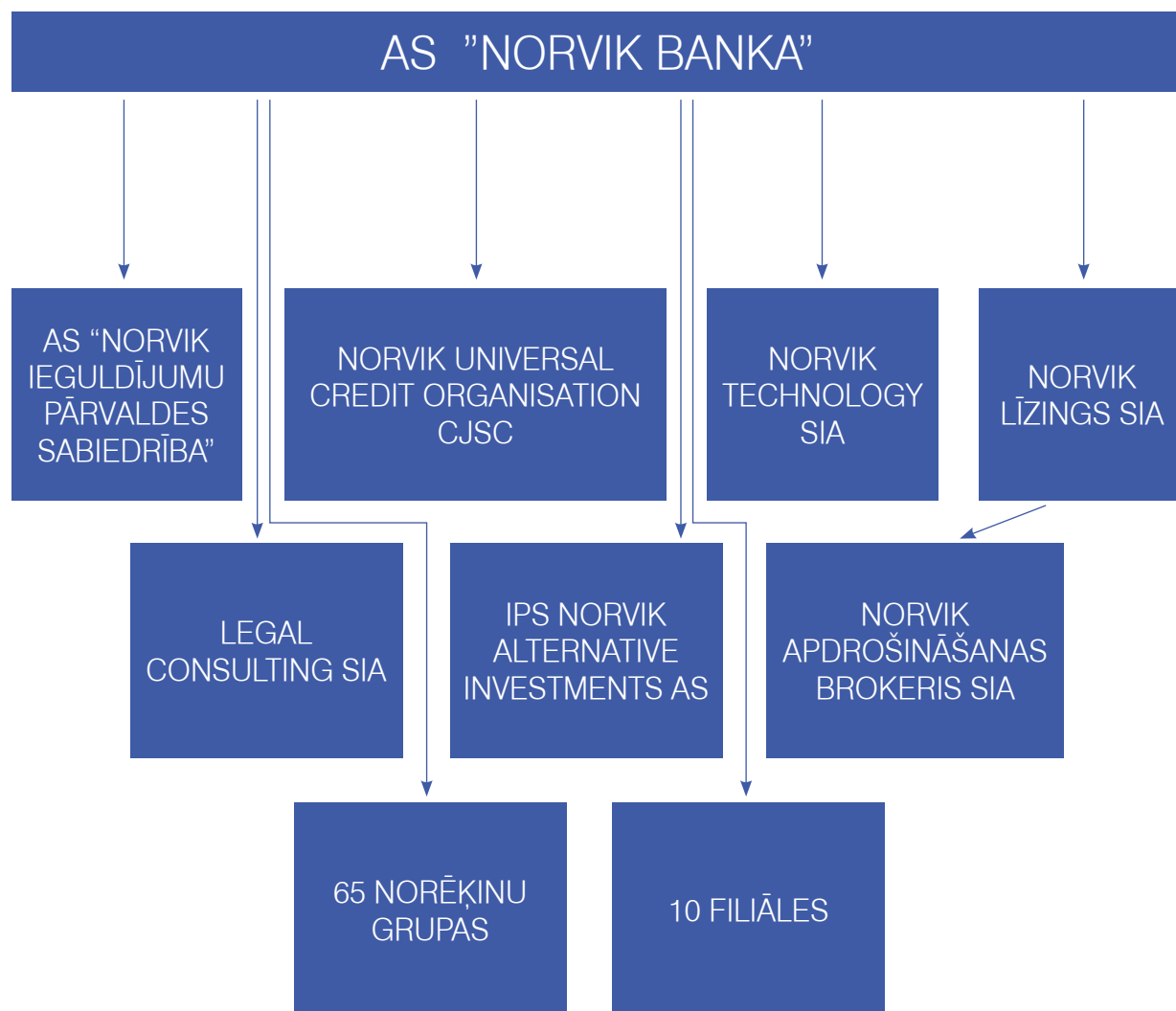
AS „NORVIK BANKA”

VALDE UZ 2009. GADA 30.JŪNIJU

Valdes priekšsēdētājs
Valdes priekšsēdētāja vietnieks
Valdes locekļi

Andrejs Svirčenkovs
Jurijs Šapurovs
Sergejs Gusarovs
Aldis Upenieks
Laima Saltuma
Marija Stepiņa

STRUKTŪRA



STRATĒGIJA UN MĒRĶI

ĪSTERMIŅA STRATĒGIJA – VĒRST ĪPAŠU UZMANĪBU UZ VIETĒJO TIRGU

- Operāciju ar rezidentiēm lomas palielināšana
- Finansējuma bāzes restrukturizēšana, palielinot vietējos depozītnoguldījumus, veicinot aizņēmumus starptautiskajos finanšu tirgos
- Personāla kvalifikācijas celšana, izmantojot izglītojošus un motivējošus pasākumus

VIDĒJA TERMIŅA STRATĒGIJA – UZTURĒT, IEVĒROT UN NODIBINĀT AUGSTUS STARPTAUTISKUS STANDARTUS VISOS ASPEKTOS

- Būtiska produktu sortimenta paplašināšana
- Ar modernām tehnoloģijām atbalstīti inovācijas risinājumi
- Vislabākā iespējamā apkalpošanas kvalitāte
- Augsti kvalificēts personāls

ILGTERMIŅA STRATĒGIJA – KĻŪT PAR VIENU NO GALVENAJIEM SPĒLĒTĀJIEM BALTIJAS VALSTĪS, KAS TIEK UZSKATĪTS PAR ATPAZĪSTAMU UN RESPEKTABLU PARTNERI STARPTAUTISKAJĀ BANKU KOPIENĀ.

REITINGU AĢENTŪRU PIEŠKIRTIE REITINGI



REITINGU AĢENTŪRAS NOSAUKUMS

Fitch Ratings

<http://www.fitchratings.com/>

Moody's Investors Service

<http://www.moody's.com/>

PIEŠKIRTĀ REITINGA VEIDI

Fitch Ratings

Long Term Issuer Default Rating B
Short Term Rating B
Outlook RWN
Individual D/E
Support 5

Moody's Investors Service

Long-term deposit rating B1
Short-term deposit rating Not-Prime
Outlook Negative
Bank financial strength rating (BFSR) E+

PIEŠKIRTO REITINGU ĪSS APRAKSTS

Long Term Rating - ilgtermiņa reitings ārvalstu valūtām. Ilgtermiņa valūtas saistību savlaicīgas izmaksas spēja

Short Term Rating - īstermiņa reitings ārvalstu valūtām. Īstermiņa valūtas saistību savlaicīgas izmaksas spēja

Outlook - attīstības prognoze. Reitinga prognoze - reitinga paaugstināšanas (pozitīvs), samazināšanas (negatīvs) vai apstiprināšanas (stabils) iespējas

Individual - individuālais reitings. Bankas novērtējums, ņemot vērā tās neatkarību un ārēja atbalsta trūkumu

Support - atbalsta reitings. Raksturo bankas iespēju nepieciešamības gadījumā saņemt ārējo finansiālo atbalstu

Bank financial strength rating - bankas iekšējās stabilitātes un drošības novērtējums.

PIEŠKIRTĀ REITINGA IZMAIŅAS

Fitch Ratings

22.12.2003 22.08.2005 25.10.2006 15.01.2008 14.08.2008 03.12.2008 08.04.2009

Long Term Issuer Default Rating	B+	B+	B+	B+	B+	B+	B
Short Term Rating	B	B	B	B	B	B	B
Outlook	Stable	Stable	Positive	Stable	Stable	RWN	RWN
Individual	D	D	D	D	D	D	D/E
Support	5	5	5	5	5	5	5

Moody's Investors Service

27.06.2007 04.07.2008 13.11.2008 25.06.2009

Long-term deposit rating	Ba3	Ba3	Ba3	B1
Short-term deposit rating	Not-Prime	Not-Prime	Not-Prime	Not-Prime
Outlook	Stable	Stable	Negative	Negative
Bank financial strength rating (BFSR)	D-	D-	D-	E+

FINANŠU PIELIKUMI

BILANCES PĀRSKATS

2009. gada 30. jūnijā (pārskata perioda pēdējais datums)

Pozīcijas nosaukums	Pārskata periodā (tūkst.LVL)	Iepriekšējā pārskata gadā (tūkst.LVL)
Kase un prasības uz pieprasījumu pret centrālajām bankām	31 199	58 621
Prasības uz pieprasījumu pret kredītiestādēm	67 813	31 743
Tirdzniecības nolūkā turēti finanšu aktīvi	17 509	16 948
Klasificēti kā patiesajā vērtībā novērtētie finanšu aktīvi ar atspoguļojumu peļņas vai zaudējumu aprēķinā	1 294	465
Pārdošanai pieejami finanšu aktīvi	28 154	38 569
Kredīti un debitoru parādi	309 050	330 672
Līdz termiņa beigām turēti ieguldījumi	0	11 441
Pret procentu risku ierobežotās portfeļa daļas patiesās vērtības izmaiņas		0
Uzkrātie ienākumi un nākamo periodu izdevumi	432	517
Pamatlīdzekļi	1 890	2 289
Ieguldījumu īpašums	4 367	4 367
Nemateriālie aktīvi	865	808
Ieguldījumi radniecīgo un asociēto uzņēmumu pamatkapitālā	3 678	3 574
Nodokļu aktīvi	15	1 629
Pārējie aktīvi	3 264	637
Kopā aktīvi	469 530	502 280
Saistības pret centrālajām bankām	0	0
Saistības uz pieprasījumu pret kredītiestādēm	380	3 475
Tirdzniecības nolūkā turētas finanšu saistības	4 314	5 621
Klasificētas kā patiesajā vērtībā novērtētās finanšu saistības ar atspoguļojumu peļņas vai zaudējumu aprēķinā	0	0
Amortizētajā iegādes vērtībā vērtētās finanšu saistības	405 916	435 800
Finanšu aktīvu nodošanas rezultātā radušās finanšu saistības	0	0
Pret procentu risku ierobežotās portfeļa daļas patiesās vērtības izmaiņas	0	0
Uzkrātie izdevumi un nākamo periodu ienākumi	644	1 085
Uzkrājumi	118	261
Nodokļu saistības	637	557
Pārējās saistības	519	1 197
Kopā saistības	412 528	447 996
Kapitāls un rezerves	57 002	54 284
Kopā kapitāls un rezerves un saistības	469 530	502 280
Ārpusbilances posteņi	19 371	18 680
Iespējamās saistības	5 089	5 275
Ārpusbilances saistības pret klientiem	14 282	13 405

PEĻŅAS VAI ZAUDĒJUMU APRĒĶINS

2009. gada 30. jūnijā (pārskata perioda pēdējais datums)

Pozīcijas nosaukums	Pārskata periodā (tūkst.LVL)	Iepriekšējā pārskata gada atbilstošajā periodā 30.06.2008 (tūkst.LVL)
Procentu ienākumi	16 656	22 179
Procentu izdevumi	(9 766)	(10 648)
Dividenžu ienākumi	34	1
Komisijas naudas ienākumi	3 763	4 053
Komisijas naudas izdevumi	(685)	(793)
Neto realizētā peļņa/zaudējumi no amortizētajā iegādes vērtībā vērtētajiem finanšu aktīviem un finanšu saistībām	0	0
Neto realizētā peļņa/zaudējumi no pārdošanai pieejamajiem finanšu aktīviem	(409)	0
Neto realizētā peļņa/zaudējumi no tirdzniecības nolūkā turētajiem finanšu aktīviem un finanšu saistībām	(679)	11 858
Neto peļņa/zaudējumi no klasificētiem kā patiesajā vērtībā vērtētajiem finanšu aktīviem un finanšu saistībām ar atspoguļojumu peļņas vai zaudējumu aprēķinā	102	5
Patiesās vērtības izmaiņas riska ierobežošanas uzskaitē	0	0
Ārvalstu valūtu tirdzniecības un pārvērtēšanas peļņa/zaudējumi	4 488	(8 205)
Īpašuma, iekārtu un aprīkojuma, ieguldījumu īpašuma un nemateriālo aktīvu atzīšanas pārtraukšanas peļņa/zaudējumi	0	0
Pārējie ienākumi	4 979	579
Pārējie izdevumi	(416)	(303)
Administratīvie izdevumi	(7 927)	(8 575)
Nolietojums	(569)	(542)
Uzkrājumu nedrošiem parādiem veidošanas rezultāts	(10 853)	(3 429)
Vērtības samazināšanās zaudējumi	4 695	195
Uzņēmuma ienākuma nodoklis	(357)	(759)
Pārskata perioda peļņa/zaudējumi	3 056	5 616

FINANŠU PIELIKUMI

BANKAS DARBĪBAS RĀDĪTĀJI

2009. gada 30. jūnijā (pārskata perioda pēdējais datums)

Pozīcijas nosaukums	Pārskata periodā	Iepriekšējā pārskata gada atbilstošajā periodā 30.06.2008
Kapitāla atdeve (ROE) (%)	10,45	19,66
Aktīvu atdeve (ROA) (%)	1,24	2,03

KONSOLIDĀCIJAS GRUPAS SASTĀVS

2009. gada 30. jūnijā

Nr. p.k.	Komersabiedrības nosaukums	Reģistrācijas vietas kods, reģistrācijas adrese	Komerc-sabiedrības darbības veids*	Daļa pamatkapitālā (%)	"Balsstiesību daļa komerc-sabiedrībā (%)	Pamatojums iekļaušanai grupā**
1	AS "Norvik ieguldījumu pārvaldes sabiedrība"	LV, Latvija, Rīga, E. Birznieka-Upīša 21	IPS	94,95	94,95	MS
2	NORVIK UNIVERSAL CREDIT ORGANISATION CJSC	AM, Armēnija, Erevāna, KHANJYAN 41, APT. 3, 4, 5	CFI	100	100	MS
3	NORVIK LĪZINGS SIA	LV, Latvija, Rīga, E. Birznieka-Upīša 21	CFI	100	100	MS
4	NORVIK TECHNOLOGY SIA	LV, Latvija, Rīga, E. Birznieka-Upīša 21	CKS	100	100	MS
5	LEGAL CONSULTING SIA	LV, Latvija, Rīga, E. Birznieka-Upīša 21	CKS	100	100	MS
6	IPS NORVIK ALTERNATIVE INVESTMENTS AKCIJU SABIEDRĪBA	LV, Latvija, Rīga, E. Birznieka-Upīša 21	IPS	75	75	MS

*BNK – banka, APS – apdrošināšanas sabiedrība, PAP – pārāpdrošinātājs, APP – apdrošināšanas pārvaldītājsabiedrība, IBS – ieguldījumu brokeru sabiedrība, IPS – ieguldījumu pārvaldes sabiedrība, PFO – pensiju fonds, CFI – cita finanšu iestāde, FPS – finanšu pārvaldītājsabiedrība, CKS – cita komercsabiedrība.

** MS – meitas sabiedrība; KS – kopsabiedrība; MAS – mātes sabiedrība.

The logo for Norvik Banka features the word "norvik" in a white serif font, followed by "banka" in a blue sans-serif font. A thin white arc is positioned above the "i" in "norvik".

www.norvik.lv